



Food and Agriculture Organization
of the United Nations

Эрсдэл даах чадварт дүн шинжилгээ хийх нь зорилтот бүлэг,
үйл ажиллагааны оновчтой байдлыг хангахад чиглэгддэг



МАЛЧИН ӨРХИЙН ГАМШГИЙН ЭРСДЭЛ ДААХ ЧАДВАРЫН ДҮН ШИНЖИЛГЭЭ



Монгол Улсын малчин өрхийн гамшгийн эрсдэл даах чадварыг Эрсдэл даах чадварын индексийн хэмжилт, дүн шинжилгээний “Resilience Index Measurement and Analysis (RIMA) аргачлалыг анх удаа ашигласан үнэлсэн тайланг толилуулж байна.

ЭРСДЭЛ ДААХ ЧАДВАРТ ДҮН ШИНЖИЛГЭЭ ХИЙХ НЬ
ЗОРИЛТОТ БҮЛЭГ, ҮЙЛ АЖИЛЛАГААНЫ ОНОВЧТОЙ
БАЙДЛЫГ ХАНГАХАД ЧИГЛЭГДДЭГ

FAO resilience
analysis report **No. 1**

МАЛЧИН ӨРХИЙН
ГАМШГИЙН ЭРСДЭЛ
ДААХ ЧАДВАРЫН ДҮН
ШИНЖИЛГЭЭ

М **О**
Н
Г
О
Л

Эшлэл авах шаардлагатай:

Нэгдсэн Үндэстний Байгууллага (НҮБ)-ын Хүнс, Хөдөө Аж Ахуйн Байгууллага (ХХААБ) 2022.

Монгол улсын малчин өрхийн эрсдэл даах чадварыг нэмэгдүүлэхэд шаардлагатай хэрэгцээг ойлгож мэдэх, түүнд тулгуурласан дэмжлэгийг тодруулах зорилгоор НҮБ-ын “Малчдын нийгмийн хамгааллыг өргөжүүлж, цочролд хариу үзүүлэх бэлэн байдлыг нэмэгдүүлэх нь” хамтарсан хөтөлбөрийн хүрээнд малчин өрхийн гамшгийн эрсдэл даах чадварыг Эрсдэл даах чадварын индексийн хэмжилт, дүн шинжилгээ (RIMA) аргачлалыг анх удаа ашиглан гүйцэтгэсэн болно.

Энэхүү мэдээллийн бүтээгдэхүүнд ашигласан тэмдэглэгээ, материалын танилцуулга нь аливаа улс орон, газар нутаг, хотын болон нутаг дэвсгэр эсвэл түүний эрх бүхий байгууллага, эсхүл түүний хил, хил хязгаарыг тогтоох тухай хууль эрх зүйн болон хөгжлийн байдлын талаар НҮБ-ын Хүнс, Хөдөө Аж Ахуйн Байгууллагын (ХХААБ) аливаа үзэл бодлыг илэрхийлээгүй болно. Тодорхой компани эсвэл үйлдвэрлэгчдийн бүтээгдэхүүнийг дурьдсан нь тэдгээр нь патентлагдсан эсэхээс үл хамааран эдгээрийг дурдаагүй ижил төстэй шинж чанартай бусад бүтээгдэхүүнээс илүүтэйгээр НҮБ-ын ХХААБ-аас зөвшөөрсөн эсвэл санал болгосон гэсэн үг биш юм.

© FAO, 2022



Зарим эрх хуулиар хамгаалагдсан. Энэхүү бүтээлийг Creative Commons Attribution-NonCommercial-ShareAlike 3.0 IGO лицензийн дагуу (CC BY-NC-SA 3.0 IGO; <https://creativecommons.org/licenses/by-nc-sa/3.0/igo>) ашиглах боломжтой. Энэхүү тусгай зөвшөөрлийн нөхцлийн дагуу уг бүтээлийг зохих ёсоор иш татсан тохиолдолд арилжааны бус зорилгоор хуулбарлах, дахин түгээх, өөрчлөх боломжтой. Энэ ажлыг ашиглахдаа НҮБ-ын ХХААБ-аас ямар нэгэн тодорхой байгууллага, бүтээгдэхүүн, үйлчилгээг дэмждэг гэсэн санаа байх ёсгүй. ХХААБ-ын логог ашиглахыг хориглоно. Хэрэв уг бүтээлийг тохируулан ашиглахаар бол ижил эсвэл түүнтэй адилтгах Creative Commons лицензийн дагуу лицензтэй байх ёстой. Хэрэв энэ бүтээлийг орчуулсан бол шаардлагатай ишлэлийн хамт дараах мэдэгдлийг агуулсан байх ёстой: "Энэ орчуулгыг НҮБ-ын Хүнс, Хөдөө Аж Ахуйн Байгууллага (FAO) хийгээгүй болно. ХХААБ нь энэхүү орчуулгын агуулга, үнэн зөв байдалд хариуцлага хүлээхгүй. Англи хэл дээрх эх хэвлэл нь эрх бүхий хэвлэл байна.

Тусгай зөвшөөрлийн талаар үүссэн маргаантай холбоотой аливаа эвлэрүүлэн зуучлах ажиллагааг Нэгдсэн Үндэстний Байгууллагын Олон Улсын Худалдааны Хуулийн Хорооны (UNCITRAL) одоогийн мөрдөж буй Арбитрын журмын дагуу явуулна.

Гуравдагч талын материалууд. Хүснэгт, зураг, дүрс гэх мэт гуравдагч этгээдтэй холбоотой материалыг дахин ашиглахыг хүссэн хэрэглэгчид дахин ашиглах зөвшөөрөл шаардлагатай эсэхийг лавлан тодруулж, зохиогчийн эрх эзэмшигчээс зөвшөөрөл авах үүрэгтэй. Бүтээлийн гуравдагч этгээдийн эзэмшлийн аливаа бүрэлдэхүүний хэсгийг зөрчсөнөөс үүсэх нэхэмжлэлийн эрсдлийг зөвхөн хэрэглэгч хариуцна.

Борлуулалт, эрх, лиценз. ХХААБ-ын мэдээллийн бүтээгдэхүүнийг НҮБ-ын ХХААБ-ын вэб сайтаас (www.fao.org/publications) авах боломжтой бөгөөд publications-sales@fao.org хаягаар дамжуулан худалдан авч болно. Арилжааны зориулалтаар ашиглах хүсэлтийг www.fao.org/contact-us/licence-request хаягаар илгээнэ. Эрх, лицензтэй холбоотой хүсэлтийг copyright@fao.org хаягаар илгээнэ үү.

АГУУЛГА

ТОВЧЛОЛУУД	v
1 ДҮН ШИНЖИЛГЭЭНИЙ ҮНДЭСЛЭЛ, ЗОРИЛГО	1
1.1 Ерөнхий мэдээлэл	1
1.2 Монгол улсын онцлог	3
1.3 Малчдын нийгмийн хамгааллыг бэхжүүлэх НҮБ-ын хамтарсан хөтөлбөр	6
1.4 Эрсдэл даах чадварын дүн шинжилгээ ба RIMA	7
2 ГОЛ ҮР ДҮН, БОДЛОГО БА ХӨТӨЛБӨРТ ҮЗҮҮЛЭХ ҮР НӨЛӨӨ	12
2.1 Малчин өрхийн эрсдэл даах чадавхын индекс	12
2.2 Бүс нутгийн ялгаатай байдал	16
2.3 Цочрол ба түүнийг даван туулах стратеги	19
2.4 Бодлогын зөвлөмж	20
3 ЗАРГА ЗҮЙ, ХАМРАХ ХҮРЭЭ	23
3.1 Судалгааны асуумж	23
3.2 Түүвэрлэлтийн загвар	23
3.3 Өгөгдөл цуглуулалт	23
3.4 Өгөгдлийг нягтлах, боловсруулах	24
4 ЗДАРААГИЙН АЛХМУУД	26
НОМ ЗҮЙ	27
ХАВСРАЛТ I	28
Variables employed in the estimation of RCO	28
ХАВСРАЛТ II	29
ЭРСДЭЛ ДААХ ЧАДВАРЫН ИНДЕКСИЙГ ХЭМЖИХ, ДҮН ШИНЖИЛГЭЭ	29
(СУДАЛГААНЫ АСУУМЖ)	
ХАВСРАЛТ III	33
ХАВСРАЛТ IV	35
ХАВСРАЛТ V	36

ТАЛАРХАЛ

Энэхүү тайланг Нэгдсэн Үндэстний Байгууллагын (НҮБ) Хүнс, хөдөө аж ахуйн байгууллагын (ХХААБ) Монгол Улс дахь суурин төлөөлөгчийн газар, ХХААБ-ын төвийн Хөдөө Аж Ахуйн Эдийн Засгийн Хөгжил (ХААЭЗХ)-ийн газрын эрсдэл даах чадварын дүн шинжилгээ, бодлогын багтай хамтран бэлтгэв.

Тайланг ХХААБ-ын Монгол дахь суурин төлөөлөгч Винод Ахужагийн ерөнхий удирдлага дор ХХААБ-ын ХААЭЗХ - Онцгой байдал, эрсдэл даах чадварын газрын эдийн засагч бөгөөд Эрсдэл даах чадварын индексийн үнэлгээний багийн ахлагч Марко Д' Эррикогийн мэргэжлийн зөвлөмжийн дагуу ХХААБ-ын Монгол дахь суурин төлөөлөгчийн газрын техникийн зөвлөх С.Жигжидпүрэв, ХХААБ-ын төвийн ХААЭЗХ-ийн хэлтсийн мэргэжилтэн Хакуна Клаудио, Басунд Карина, Хонг Ан Луу нар боловсруулсан юм.

Монгол Улсын Шадар сайд бөгөөд Улсын Онцгой комиссын дарга С.Амарсайхан, Онцгой байдлын ерөнхий газар (ОБЕГ)-ын дарга, хошууч генерал Г.Ариунбуян, ОБЕГ-ын Гамшгийн эрсдэлийн удирдлагын газрын дарга, хурандаа Д.Баасансүрэн, Хүнс, хөдөө аж ахуй, хөнгөн үйлдвэрийн яамны (ХХААХҮЯ) мал аж ахуйн эрсдэл, онцгой байдлын асуудал хариуцсан шинжээч Г.Наранчулуун нарт цар тахлын хөл хорионы онцгой дэглэмтэй үед энэхүү судалгааны тоон мэдээллийг цуглуулах ажилд орон нутгийн төрийн 1072 албан хаагчийг дайчлан ажиллуулах удирдлага, зохион байгуулалтаар хангаж өгсөнд онцгойлон талархал илэрхийлж байна.

Орон нутгийн төрийн албан хаагчдыг Kobo ToolBox ашиглан зайнаас найдвартай бөгөөд чанартай судалгааны тоон мэдээлэл цуглуулах аргазүйн цуврал цахим сургалтыг амжилттай зохион байгуулсан ХХААБ-ын Монгол дахь суурин төлөөлөгчийн газрын ажилтан Ч.Цэлмэг, Б.Дашням нарт мөн талархал илэрхийлье.

Эрсдэл даах чадварын үнэлгээний энэхүү судалгаа, тайланг гаргах санхүүжилтийн боломжийг олгосон НҮБ-ын Тогтвортой хөгжлийн хамтын санд маш их талархаж байгаа болно.

ТОВЧЛОЛУУД

AA	Anticipatory Action
ABS	Access to Basic Services
AC	Adaptive Capacity
AST	Assets
CMP	Child Money Programme
DRM	Disaster Risk Management
DRR	Disaster Risk Reduction
FA	Factor Analysis
FAO	Food and Agriculture Organization of the United Nations
FSIN GoM	Food Security Information Network Government of Mongolia
HDP	Humanitarian Development Peace
HHs	Herder households
HQ	Headquarters
IBLI	Index Based Livestock Insurance
ILO	The International Labour Organization
JRS	Joint Resilience Strategy
LLU	Large Livestock Unit
MNT	Mongolian Tugriks
MoFALI	Ministry of Food, Agriculture and Light Industry
MoLSP	Ministry of Labour and Social Protection
NEMA	National Emergency Management Agency
NGOs	Non-Government Organizations
NSO	National Statistics Office
NSPS	National social protection systems
OCHA	United Nations Office for the Coordination of Humanitarian Affairs
OECD	Organisation for Economic Co-operation & Development
RAP	FAO Regional Office for Asia and Pacific
RCI	Resilience Capacity index
RCP	Representative Concentration Pathway
RIMA	Resilience Index Measurement Analysis
RM-TWG	Resilience Measurement Technical Working Group
RSM	Resilience structure matrix
SAEFP	State Agency for Environment and Forestry
SDGs	Sustainable Development Goals
SP	Social Protection
SRSP	Shock-Responsive Social Protection
SSN	Social Safety Nets
TANGO	Technical Assistance to NGOs
UNFPA	The United Nations Population Fund
UNFCCC	United Nations Framework Convention on Climate Change
UNICEF	United Nations Children's Fund
UNJP	United Nations Joint Programme
USAID	United States Agency for International Development
USD	United States dollars
WFP	World Food Programme



1 ДҮН ШИНЖИЛГЭЭНИЙ ҮНДЭСЛЭЛ, ЗОРИЛГО

ДҮН ШИНЖИЛГЭЭНИЙ ҮНДЭСЛЭЛ, ЗОРИЛГО

1.1 ЕРӨНХИЙ МЭДЭЭЛЭЛ

Уур амьсгалын өөрчлөлтийн хэтийн төлөв цаг уурын цочир үзэгдэл илүү ойр давтамжтай, эрчтэй болохыг харуулж байгаагийн сацуу уур амьсгалын өөрчлөлтөөс улбаатай тодорхойгүй байдлын түвшин өндөр болжээ. Цочрол, хямрал нь хувь хүмүүс, тэдний гэр бүлийн амьдралын чанарыг тодорхойлоход их нөлөөтэй хүчин зүйл болж байна, ялангуяа хүн хамгийн ядуу, хамгийн эмзэг бүлгийн хүмүүст харьцангуйгаар их нөлөөлөх болсон.

Өнгөрсөн арван жилийн хугацаанд дэлхий дахинаа байгалийн аюулт үзэгдлийн улмаас учирсан эдийн засгийн хохирол 1.5 их наяд ам долларт хүрчээ (геофизикийн аюулт үзэгдлүүдэд тухайлбал газар хөдлөлт, цунами, хөрсний гулгалт, мөн шуурга, үер, ган, байгалийн гал түймэр зэрэг ус, цаг уурын аюулт үзэгдлүүдийг багтааж ойлгоно). Байгалийн аюулт үзэгдлийн хариу арга хэмжээнд хүргэсэн хүмүүнлэгийн тусламжийн санхүүжилт 2004 онд 3.4 тэрбум ам доллар байсан бол 2015 оны байдлаар зургаа дахин нэмэгдэж 19.5 тэрбум ам доллар болсон байна. КОВИД-19 цар тахлын улмаас хямрал даамжирч 2021 оны 12 дугаар сарын 31-ний байдлаар уур амьсгалын өөрчлөлтийн нөлөө, КОВИД-19 цар тахлын уршгаар өлсгөлөн, мөргөлдөөн, нүүлгэн шилжүүлэлтэд өртсөн 59 орны хамгийн эмзэг бүлгийн 250 сая хүнээс 174 саяд нь нөхцөл байдалд тохируулсан 45 багц хүсэлтийн дагуу тусламж үзүүлэхэд 37.7 тэрбум ам доллар шаардлагатай болсон ажээ (НҮБ-ын Хүмүүнлэгийн тусламжийг зохицуулах алба, 2022).

Дэлхий даяар ядуу, хүнсний хангамж дутагдалтай хүн амын 75 хувь нь хөдөө аж ахуй болон байгалийн нөөцөөс хамааралтай амьжиргаагаа залгуулж байна. Тэд аливаа гамшигт илүү өртөмтгий байна (ХХААБ).



Нийгмийн хамгаалал, гамшгийн эрсдэлийг бууруулах, уур амьсгалын өөрчлөлтөд дасан зохицох зэрэг хөгжлийн болоод эмзэг байдлыг бууруулах салбарт эрсдэлийг даах чадварын нөлөө нэмэгдсээр байна.

Эрсдэлийг даах чадвартай амьжиргаагүй бол тогтвортой хөгжилд хүрэх боломжгүй, ялангуяа өлсгөлөнг тэглэх, байгаль орчныг хамгаалах, уур амьсгалын өөрчлөлтөд дасан зохицох, эдийн засгийн тогтвортой хөгжилд эрсдэл даах чадвартай хөдөө аж ахуйд суурилсан амьжиргаагүйгээр хүрэх боломжгүй нь тодорхой юм.

Тиймээс олон улсын хүмүүнлэг, хөгжлийн хамтын нөхөрлөлийн байгууллагууд Тогтвортой хөгжил 2030 зорилтуудад хүрэх, хэрэгжилтийг хангах зорилготой дэлхийн хэмжээний бодлогын таван том баримт бичиг болох Гамшгийн эрсдэлийг бууруулах Сендайн үйл ажиллагааны хүрээ, Уур амьсгалын өөрчлөлтийн тухай Парисын хэлэлцээр; “Нэг эрүүл мэнд” үзэл баримтлал; Хүнсний аюулгүй байдлын хүрээний үйл ажиллагааны хороо болон Дэлхийн хүмүүнлэгийн дээд түвшний чуулга уулзалтаар тодорхойлсон Хүмүүнлэгийн хөтөлбөрт хөдөө аж ахуйд суурилсан амьжиргааны эрсдэл даах чадварыг тэргүүн эгнээ, тэргүүлэх чиглэлд тусган оруулжээ.

Тогтвортой хөгжлийн зорилтууд-2030 хөтөлбөрт “ядуу болон эмзэг бүлгийн эрсдэлийг даван туулах чадварыг нэмэгдүүлж, тэдний цаг уурын холбоотой гамшигт үзэгдэл, эдийн засаг, нийгэм, байгаль орчны хүндрэл, гамшигт эмзэг, өртөмтгий байдлыг бууруулах” (Зорилт 1.5, ТХЗ, 2015); “улс орнуудад тулгарч буй цаг ууртай холбоотой аюул осол, байгалийн гамшигийг даван туулах, тэдгээрт зохицох чадавхыг бэхжүүлэх”, уур амьсгалын өөрчлөлтийн эсрэг авах арга хэмжээг үндэсний бодлого, стратеги, төлөвлөлтөд тусгах” (Зорилт 13, ТХЗ, 2015) хэмээн улс орнуудын хүчин чармайлтыг хөхиүлэн дэмжихийг чухалчилж нэгтгэн тусгасан байна.

Түүнчлэн Тогтвортой хөгжлийн 2030 хөтөлбөрт бүх иргэнд амьжиргааны суурь стандартаа хангах боломжийг бүрдүүлэх нийгмийн хамгааллын тогтолцоог бий болгох гэж тодорхой тусгажээ. НҮБ-ын Уур амьсгалын өөрчлөлтийн суурь конвенцын хүрээнд байгуулагдсан уур амьсгалын өөрчлөлтийн тухай Парисын хэлэлцээрт гамшгийн эрсдэл даах чадвар нь уур амьсгалын өөрчлөлтийн эсрэг хүн ам, амьжиргаа, экосистемийг хамгаалах хүн төрөлхтний урт хугацааны хариу арга хэмжээний гол бүрэлдэхүүн хэсэг болохыг хүлээн зөвшөөрсөн ажээ.

Тухайн улс, орны үндэсний тогтолцоо тухайлбал нийгмийн хамгааллын тогтолцоогоор дамжуулан сайтар боловсруулсан хариу арга хэмжээ авч хэрэгжүүлэх нь эрсдэл даах чадварыг нэмэгдүүлэх үр ашигтай хувилбар байж чаддаг. Нийгмийн хамгааллын үндсэн үүрэг бол хэрэгцээ, шаардлага яагаад, хэрхэн үүссэнээс үл хамааран ядуурал, эмзэг байдлыг бууруулахад чиглэгддэг. Гамшгийн эрсдэлийн удирдлага болон хүмүүнлэгийн салбарууд нь мөн л цочролын улмаас үүсэж болох эрсдэлийг бууруулах, үүссэн нөхцөл байдлын улмаас бий болсон хэрэгцээг хангах хариу арга хэмжээг авч хэрэгжүүлэх зорилготой байдаг. Эдгээр гурван салбарын аль аль нь тухайн нэг өрхийн хэрэгцээ, шаардлагыг хангах үүрэгтэй юм.

Нийгмийн хамгааллын өнөөгийн хүчин чармайлт нь нэг талаас нийгмийн хамгаалал, халамжийн суурь үйлчилгээний хүртээмжийг сайжруулах, нөгөө талаас мэргэжлийн боловсрол олгох, орлого нэмэгдүүлэх эх үүсвэртэй болгох зэрэг бүтээмжит үйлчилгээнд хамруулан ядуурлаас ангижрахад чиглэсэн бүрэлдэхүүнтэй байгаа нь нийтлэг юм. Эдгээрийг уур амьсгал, гамшгийн эрсдэлтэй харгалзуулан тогтвортой, эрсдэл даах чадвартай амьжиргааг дэмжих, эрт сэрэмжлүүлгийн тогтолцоо, санхүүгийн оролцоог хангах хөтөлбөрүүдтэй нягт уялдуулбал эрсдэл даах чадварыг хадгалж, бэхжүүлэх үр дүнд хүрэхэд чухал хувь нэмэр оруулж чадна.

Гамшгийн эрсдэлийн эрт сэрэмжлүүлэгт тулгуурлан гамшигт нэрвэгдэхээс өмнө урьдчилан арга хэмжээ авах нь амин чухал бөгөөд ингэснээр хүний амь нас, амьжиргааг хамгаалах, цаашид тохиолдох цочролыг тэсвэрлэх эрсдэл даах чадварыг нэмэгдүүлэх, хүмүүнлэгийн тусламжийн хязгаарлагдмал нөөцөд тулгарах дарамт, ачааллыг бууруулах боломжтой юм. Гэхдээ шуурхай боловч үйл ажиллагааны хувьд харьцангуй удаашралтай хариу арга хэмжээ үзүүлбэл хүнсний хангамж, амьжиргааг тасалдуулах эрсдэл дагуулдаг. Тиймээс урьдчилан сэргийлэх цогц арга хэмжээг эртнээс сайтар төлөвлөх нь асар чухал юм. Цочролд эртнээс хариу үзүүлэх үйл ажиллагааг нийгмийн хамгааллын тогтолцоогоор дамжуулах Цочрол Хариу Үзүүлэх Нийгмийн Хамгааллын тогтолцоотой байх нь нийтийг хамарсан цочролд нэрвэгдэхээс өмнө шаардлагатай тусламж эсвэл үйлчилгээг ямар нэг онцгой, онцлог бэрхшээл, асуудалгүй хүргэх боломж бүрдэнэ. Цочролд хариу үзүүлэх нийгмийн хамгааллын тогтолцоог цочрол, хямралын дараах урьдчилан сэргийлэх, дахин сэргээх дүн шинжилгээнд тулгуурлан боловсруулах нь хамгийн оновчтой аргад тооцогддог байна. Гамшгийн эрсдэл чадвар сул өрхүүдийн хувьд бага хэмжээний өөрчлөлт ч гэсэн амьжиргаагаа алдах сүйрэлд хүргэх эрсдэлтэй.

“Цочролд хариу үзүүлэх нийгмийн хамгаалал нь нийт хүн амын дийлэнх хэсэгт шууд нөлөөлж байгаа цочролд (нийтийг хамарсан цочрол) анхаарал хандуулж, арга хэмжээ авах үед хэрэглэдэг нэр томъёо юм. Энэ нь ердийн нөхцөлд хэрэгжиж байгаа нийгмийн хамгааллын хөтөлбөр, тогтолцоог их хэмжээний цочролын улмаас өөрчлөгдсөн нөхцөл байдал, шаардлагын дагуу тохируулан, зохицуулдаг. Ийнхүү тохируулж, зохицуулахдаа цочролын өмнө боловсруулсан цочролын бэлэн байдлын тогтолцоо, төлөвлөгөө, хамтын ажиллагаа зэргийг өөрчилж, онцгой байдлын үеийн бэлэн байдалд илүү тохируулах;эсвэл цочрол тохиолдсон, цочролын дараа өрхөд тусламж үзүүлэх байдлаар тохируулна. Энэ байдлаар нийгмийн хамгаалал нь онцгой байдлын үеийн бусад үйл ажиллагаа, оролцоог нөхөж, дэмжиж байдаг. In this way, social protection can complement (...)”

Эх сурвалж: Европын Комисс. 2019. "Хүмүүнлэгийн хөгжлийн холбоо хэлхээг хамарсан нийгмийн хамгаалал. Хямралын үед хүмүүст туслах дүрмийг өөрчлөгчид". Арга Хэрэгсэл ба Арга Зүй цуврал No. 26. Европын Комисс

Таамаглаж байгаа цочролын өмнө хөдөө аж ахуйд суурилсан амьжиргаатай өрхийг хамгаалах арга хэмжээ хэрэгжүүлснээр учирч болох хохирлоос зайлсхийж авч хэрэгжүүлсэн хариу арга хэмжээний анхны хөрөнгө оруулалтыг долоо дахин өсгөсөнтэй тэнцэх үр ашигтай байдаг гэдгийг олон баримтууд нотлон харуулах болжээ.

Дахин давтагдах, урьдчилан таамаглаж болохуйц аюулт үзэгдэлд эртнээс хариу арга хэмжээ авах урьдчилан таамаглах стратегид шилжих нь хүмүүнлэгийн тусламжид хэт найдах байдалтай болсон чөтгөрийн тойргийг эвдэж гамшгийн эрсдэл даах чадварыг нэмэгдүүлэх аливаа хүчин чармайлтыг дэмжиж чадна. Энэ нь гамшгаас урьдчилан сэргийлэх үйл ажиллагааны үндсэн зарчим мөн бөгөөд хөгжлийн аливаа ололт, хөрөнгө оруулалтыг хамгаалах хүмүүнлэгийн болон эрсдэл даах чадварыг бэхжүүлэх дэд бүтцийн хамгаалалтын хүчтэй нэг төрлийн арга юм. Хүн амыг байгалийн болон хүний буруутай үйл ажиллагаанаас үүдэлтэй гамшиг, аюулаас хамгаалахад энэхүү аргыг ашиглах оролцогч талууд, үндэсний засгийн газрууд дэлхий дахинаа нэмэгдэх хандлагатай болсоор байна. Эрт сэрэмжлүүлэгт тулгуурласан эрт хариу арга хэмжээг үндэсний нийгмийн хамгааллын тогтолцоотой холбох нь хүмүүнлэгийн байгууллагууд болон үндэсний засгийн газруудын хоорондын уялдаа холбоог бэхжүүлэхэд үр дүнтэй байхын зэрэгцээ үндэсний нийгмийн хамгааллын тогтолцоог илүү цочролд хариу үзүүлэх шинжтэй болгож чаддаг. Эрт сэрэмжлүүлэгт тулгуурласан эрт хариу арга хэмжээг үндэсний бодлогод нэгтгэх нь Хүмүүнлэг – Хөгжил - Энх тайвны холбоо хэлхээн дэх заагийг арилгах, цочролыг илүү үр дүн, үр ашигтай даван туулах тогтвортой арга замд тооцогдох болжээ.

1.2 МОНГОЛ УЛСЫН ОНЦЛОГ

Монгол Улс нь Хойд Төв Азийн өндөрлөгт 1 564 116 хавтгай дөрвөлжин километр өргөн уудам газар нутгийг эзлэн оршдог дэлхийн хамгийн бага хүн амын нягтшилтай, далайд гарцгүй тусгаар тогтносон улс юм. Үндэсний статистикийн хорооны мэдээллээр 2021 оны эцсийн байдлаар Монгол Улсын хүн ам 3.4 сая байна. Эх газрын эрс тэс уур амьсгалтай, хуурай, богино зуны улиралтай, урт, хүйтэн өвлийн улиралтай орон.

Засаг захиргаа, нутаг дэвсгэрийн нэгжийн хувьд 21 аймаг, нийслэл Улаанбаатар хот гэж хуваагддаг бөгөөд аймгууд нь сум, нийслэл нь дүүрэгт, сумууд нь багт хуваагддаг. Нийслэл Улаанбаатар хот нь 9 дүүрэгтэй ба тэдгээрийн 6 нь хот захын дүүргүүд юм. Хөдөө аж ахуй нь уул уурхайн салбарын дараа ордог эдийн засгийн хоёр дахь тулгуур салбар бөгөөд 2021 онд ДНБ-ний 13.3 хувийг энэ салбар бүрдүүлсэн байна. Хөдөө аж ахуйн нийт бүтээгдэхүүн үйлдвэрлэлийн 90 хувийг мал аж ахуй салбар бүрдүүлдэг.

Улсын нийт ажиллах хүчний 30 орчим хувь нь мал аж ахуйн салбараас шууд хамааралтай. Үндэсний статистикийн мэдээгээр 2020 оны эцсийн байдлаар 67.3 сая толгой мал 243 023 өрхөд тоологдсоны 181 051 нь малчин өрх байна.

Бэлчээрийн мал аж ахуйн үйлдвэрлэлийн сонгодог хэлбэр давамгайлсан, жилийн дөрвөн улиралд 25 сая орчим толгой малыг багтаах бэлчээр нутгийн даацтай. Малын тооны хэт өсөлт, уур амьсгалын өөрчлөлтийн сөрөг нөлөө хавсарч нутаг бэлчээр доройтоход хүргэсэн гэж үзэх үндэслэлтэй.

Монгол Улсад сүүлийн 80 жилийн хугацаанд уур амьсгалын өөрчлөлт эрчимжиж, агаарын дундаж температур 2.25 хэмээр нэмэгдсэн дэлхийн дунджаас хоёр дахин их байгаа юм. Нийт нутаг дэвсгэрийн дөрөвний гурваас илүү хувь нь тодорхой хэмжээгээр цөлжилтөд өртөж, тал хувь нь эрчимтэй цөлжиж байгаа гэсэн ангилалд аль хэдийн оржээ. Нийт газар нутгийн 71.8 хувийг буюу 110.5 сая га талбайг малын бэлчээрт ашигладаг бөгөөд энэ нь 400 сая тонн нүүрсхүчлийн хийг шингээх багтаамжтай гэж тооцогддог ч одоогийн байдлаар нийт бэлчээрийн 65 хувь нь тодорхой хэмжээгээр доройтсон байна.

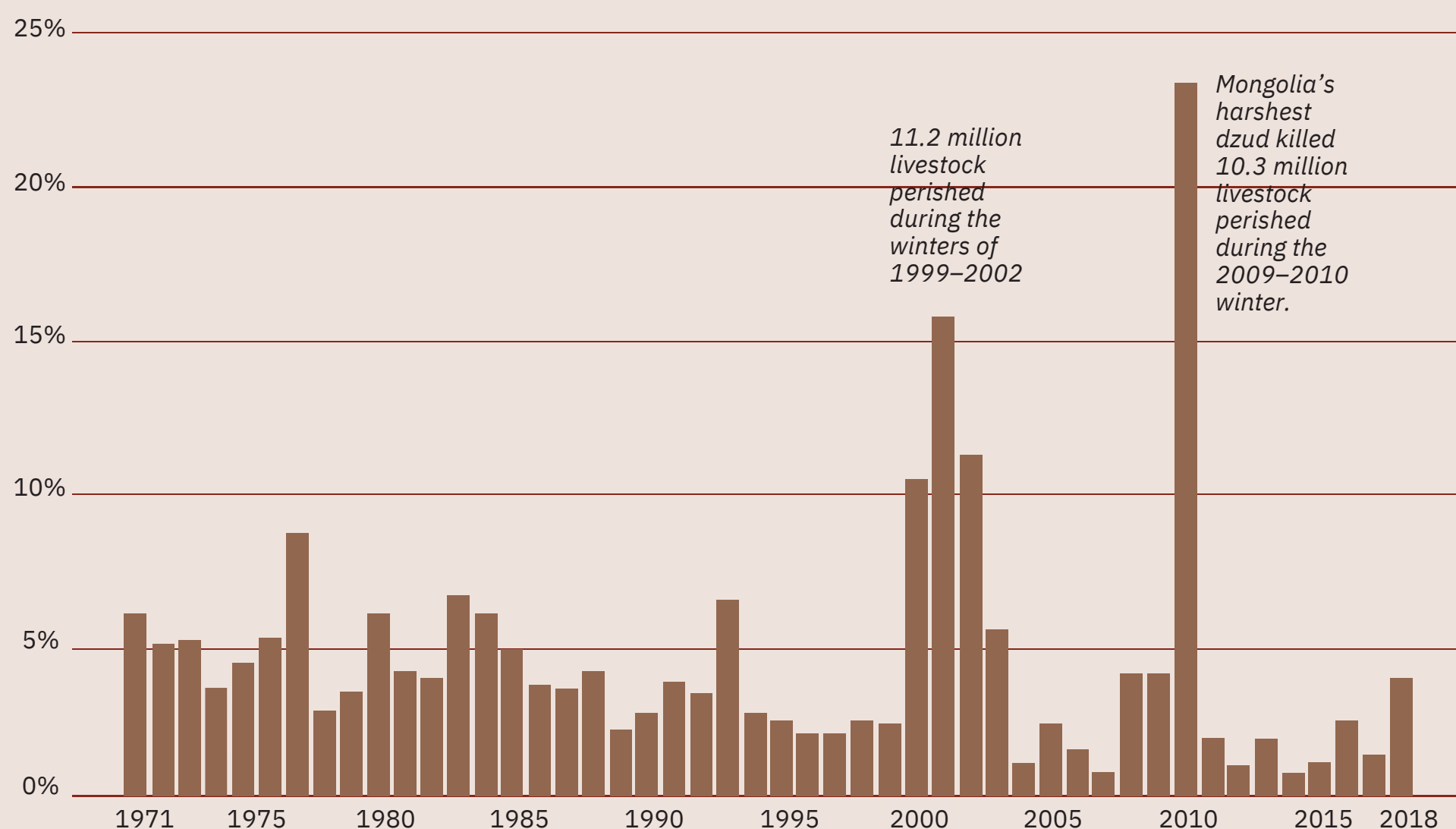
Эдийн засгийн өөрчлөлтүүд нийгмийн байдлыг улам хүндрүүлсэн. Чөлөөт зах зээлийн тогтолцоонд шилжих үед малын тоо толгойг хязгаарлах бодлого, тогтолцоо алдагдсан нь малын тоо бэлчээрийн даацаас хэтрэх нэг шалтгаан болсон. Экспорт буурч, малын мах, арьс, шир боловсруулах үйлдвэрүүд хаалгаа барьж, уналтад орсон юм. Малчдын орлогын эх үүсвэр энэ хэрээр хумигдаж, зах зээлд эрэлттэй ямааны ноолуураас ихээхэн хамааралтай болгож ямааны тоо толгойг нэмэгдүүлэхэд хүргэсэн. Малын гаралтай бусад түүхий эд, бүтээгдэхүүний эрэлт сул, үнэгүйдэх болсноор малчид олон малтай байж амьжиргаагаа даатгах сонголтыг хийхэд хүрсэн нь бэлчээрийн даацын хэтрэлийг улам гааруулсан юм.

Эрс тэс уур амьсгал, бэлчээрээс бүрэн хараат байдал нь мал аж ахуй үйлдвэрлэлийн энэ тогтолцооны эмзэг байдлыг улам нэмэгдүүлж, уур амьсгал, байгалийн нөөцийн менежментийн эрсдэл, уур амьсгалын өөрчлөлтөд илүү эмзэг болгосон. Хахир өвөл (зуд), ган, цасан болон шороон шуурга, хүчтэй аадар бороо, үер зэрэг цаг агаарын цочир үзэгдлийн давтамж, эрчим, таамаглах аргагүй байдал, учруулах хор хохирлын хэмжээ сүүлийн арван жилд гурав дахин нэмэгдсэн байдал нь уламжлалт мал аж ахуйд суурилсан амьжиргаанд уур амьсгалын өөрчлөлтийн үр нөлөөг үлэмж нэмэгдүүлсээр байна.

Монгол Улсын Засгийн Газраас ЗУД гэж өвөл, хаврын улиралд цаг агаарын байдал эрс муудаж мал сүрэг бэлчээр, тэжээлийн хомсдолд орсны улмаас маш олон тоогоор хорогдохыг хэлнэ хэмээн тодорхойлсон байна. Хуурай, гандуу, гантай зуншлагын нөхцөл байдал ихэвчлэн өвөлжилт хүндрэх урьтал нөхцөл болдог.

Зуд нь улсын нийт хүн амын бараг гуравны нэг хувийг эзэлдэг малчин өрхийн амьжиргаанд шууд, улсын нийгэм, эдийн засгийн байр сууринд шууд бусаар нөлөө үзүүлдэг нийтийг хамарсан цочрол мөн. Монгол Улс 1999-2000, 2000-2001, 2001-2002 онуудад гурван жил дараалсан зудын гамшигт нэрвэгдэж улсын хэмжээний нийт мал сүргийн 25 хувийг хорогдуулж байсан.

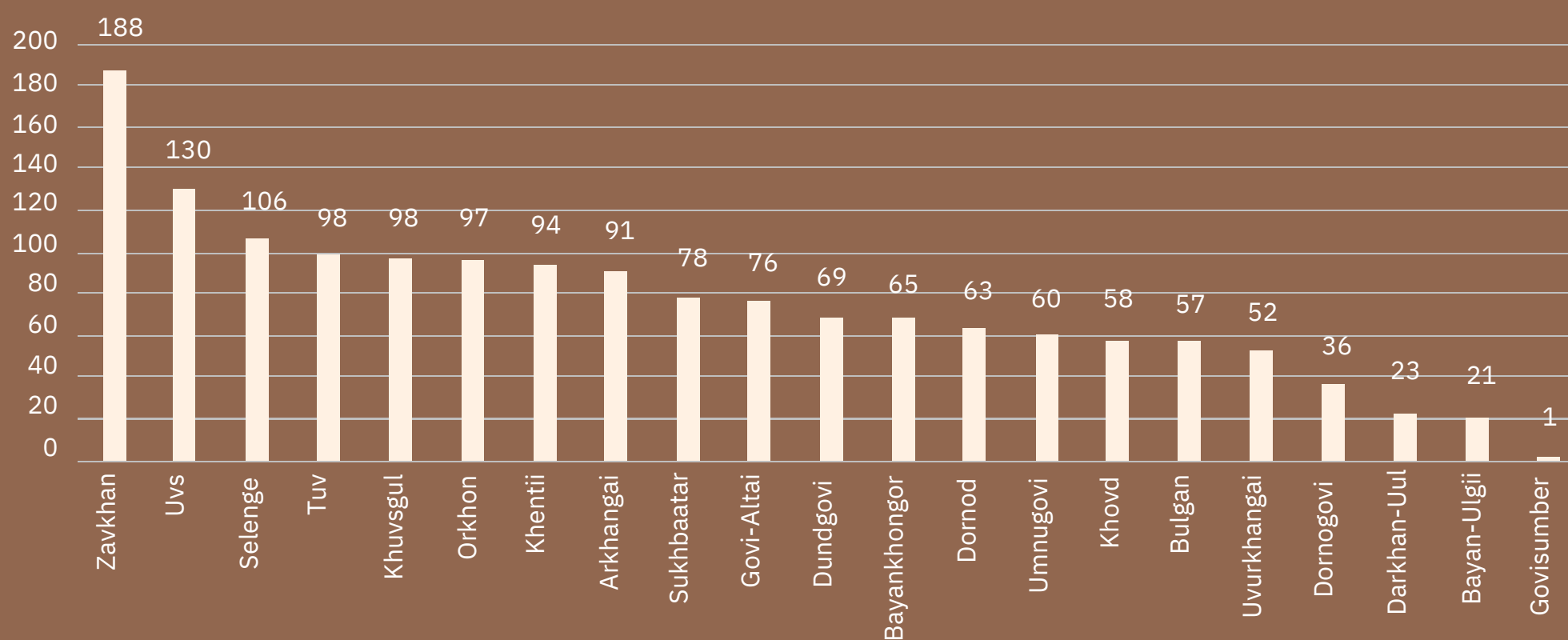
Энэ үе хэт хуурайшилт, гантай давхцаж, нийт 12,000 гаруй малчин өрх амьжиргааны эх үүсвэрээ бүрэн алдаж, олон мянган малчин өрх амьжиргааны доод түвшин, ядуурлын шугамын доогуур нөхцөлд амьдрах болсон юм. Мөн 2009-2010 оны зудад 10.3 сая орчим мал хорогдсон нь Монгол Улсын нийт малын 25 орчим хувийг эзэлж, нийт 769 мянган хүн буюу нийт хүн амын 28 хувийн амьжиргаанд нөлөөлсөн байдаг. Монголын Улаан загалмайн нийгэмлэгийн мэдээлснээр энэ үед 220 мянган малчин өрх өртсөнөөс 44 мянган өрх бүх малаа, 164 мянган өрх малынхаа талаас илүү хувийг зудад алдсан байна.



Уур амьсгалын суурь конвенцын 2018 онд гаргасан Монгол улсын үндэсний гурав дахь тайланд 1990-ээд оноос хойш зудын давтамж улам нэмэгдсээр, хүлэмжийн хийн ялгарлын 4.5 хувилбараар тооцвол 2080 он гэхэд 5-20%-иар ихсэх төлөвтэй байна гэжээ.

Цаг уур, орчны шинжилгээний газрын цаг агаарын ажиглалтын мэдээнд тулгуурлан Хүнс, хөдөө аж ахуй, хөнгөн үйлдвэрийн яамнаас гаргасан нэгтгэлээс үзэхэд 2010-2021 онуудад 1472 удаагийн зудын нөхцөл байдал мэдээлэгдсэн байгаа бөгөөд Завхан, Увс аймгууд жил бүр ямар нэг хэмжээгээр өвөлжилт хүндрэх эрсдэлд ордог болохыг харуулж байна.

2010-2021 онуудад УЦУОШГ-аас хатуу, хүнд өвөл болох магадлалтай нөхцөл байдлыг ажигласан тоо



Зудад нэрвэгдэж амьжиргаагаа алдсан, амьжиргаагаа хамгаалахын тулд өндөр хүүтэй зээлийн дарамтад орсон малчин өрхүүд хөдөөгөөсхот уруу шилжих хөдөлгөөнийг нэмэгдүүлж, нийгэмд бас нэг сорилтыг учруулдаг. Тэд ихэнхдээ хотын захын, дэд бүтэцгүй суурьшлын бус газарт суурьшин ядуурлын мөчлөгөөс гарч чадахгүй байдалд орох нь элбэг.

Байгалийн гамшиг нь эр, эм гэж ялгалгүй бүх хүмүүст богино хугацааны ноцтой хүндрэлийг учруулаад зогсохгүй хөгжлийн үйл явцыг удаашруулах эрсдэлийг давхар дагуулдаг. Гэр бүлийн хүрээнд албан бусаар авч хэрэгжүүлдэг зохицуулалтаас өөрөөр асуудлыг даван туулах арга нь хязгаарлагдмал учраас тодорхойгүй байдлын түвшин өндөртэй ядуу малчин өрхүүдийн эрсдэлээс зайлсхийх зан байдалд сөргөөр нөлөөлөх магадлал их байдаг.

КОВИД-19 цар тахлын нөлөө нь нийгэм, эдийн засгийн зарим сорилтыг улам хурцатгаж, экспортын салбараас их хамааралтай, гадаад эдийн засгийн цочролд нэн эмзэг эдийн засгийн сорилтуудыг онилсон нь дамжиггүй юм.

Төвлөрсөн төлөвлөгөөт эдийн засагтай 70 гаруй жилийн хугацаанд Монгол Улсын нийгмийн хамгааллын тогтолцооны хамрах хүрээ бараг 100 хувь байсан ба эмнэлгийн тусламж үйлчилгээ, амаржсаны тэтгэмж, тэтгэвэр, бусад хангамжийг цогцоор нь олгож ирсэн. Улс орон зах зээлийн эдийн засагт шилжсэнээр энэ байдал өөрчлөгдсөн юм.

Монгол Улсын нийгмийн хамгааллын тогтолцоо нь өнөөдрийн байдлаар нийгмийн халамжийн үйлчилгээ, тусламж (социалист нийгмийн үеэс өнөө үе хүртэл хадгалагдаж ирсэн), нийгмийн даатгал (1995 оноос нэвтрүүлсэн, нийгмийн даатгалын тогтолцоонд ажил олгогч, ажилтан хоёулаа шимтгэл төлж эхэлсэн), хөдөлмөр эрхлэлтийг дэмжих хөтөлбөрүүд (2001 оноос эхлүүлсэн) гэсэн үндсэн 3 хэсгээс бүрдэж байна. Тэтгэвэр, халамж, эрүүл мэнд, үйлдвэрлэлийн осол, ажилгүйдлийн даатгал гэсэн таван нийгмийн даатгалын хөтөлбөрийг албан журмын болон сайн дурын тогтолцоотойгоор хэрэгжүүлдэг. Өндөр насны тэтгэврийн тогтолцоо нь албан журмын болон сайн дурын шимтгэлийн тогтолцоог хослуулж, нийгмийн даатгалын сангаас олгох тэтгэвэр, тэтгэмжийн тухай хуульд тэтгэвэр, тэтгэмжийг тогтоох схемийг тодорхой тусгасан байдаг. Хөдөлмөрийн гэрээгээр ажилладаг бүх хүмүүс (хувийн болон төрийн байгууллагад) заавал нийгмийн даатгалд хамрагдана. Нийгмийн даатгалын санд малчид, албан бус ажил ба хувиараа хөдөлмөр эрхлэгчид сайн дураараа шимтгэлээ төлдөг.

Харин Нийгмийн даатгалын тухай хуулийн 13.5.1-д “Гэнэтийн гамшиг, осол болон урьдчилан тооцоолоогүй бусад шалтгааны улмаас орон гэргүй болсон, орон сууц (гэр) нь амьдрах боломжгүй, амьжиргааны эх үүсвэрээ алдсан бол” гэж онцгой байдалтай холбоотой ганцхан заалтаас өөрөөр үндэсний нийгмийн хамгааллын тогтолцоонд цочролд хариу үзүүлэх бүрэлдэхүүн одоогоор байхгүй байна. Өөрөөр хэлбэл, үер, гал түймэр, шороон шуурга зэрэг гэнэтийн аюулд өртсөн айлын байшин (гэр)-ийг дахин барихад зориулж 1.5 сая төгрөгийн мөнгөн тусламж олгох заалт л одоогоор байна.

Харин гамшгаас хамгаалах тухай хууль нь нийтийг хамарсан цочрол, ялангуяа зудын хариу арга хэмжээг авах үйл ажиллагааг зохицуулдаг. Жил бүрийн 7 дугаар сард бүх салбарын өвөлжилтийн бэлтгэлийг хангах Засгийн газрын тогтоол гарч, өвс, тэжээлийн аюулгүйн нөөц бүрдүүлэх талаар холбогдох яам, аймаг, засаг захиргааны нэгж (сум)-д үүрэг даалгавар өгдөг байна.

1.3 Малчдын нийгмийн хамгааллыг бэхжүүлэх НҮБ-ын хамтарсан хөтөлбөр

НҮБ-ын Тогтвортой хөгжлийн хамтын сангийн санхүүжилтээр НҮБ-ын ХХААБ, Олон улсын хөдөлмөрийн байгууллага (ОУХБ), НҮБ-ын Хүн амын сан, НҮБ-ын Хүүхдийн сан Монгол Улсын Засгийн газартай нягт хамтран малчдын нийгмийн хамгааллыг өргөжүүлж, нийгмийн хамгааллын үндэсний тогтолцоонд цочролд хариу үзүүлэх бэлэн байдал, байгууллагын чадавхыг бэхжүүлэх НҮБ-ын нийгмийн хамгааллын хамтарсан хөтөлбөрийг 2020-2022 онд хэрэгжүүлэв.

Тус хөтөлбөрийн цочролд бэлэн байх чадавхийг бэхжүүлэх үр дүнгийн хүрээнд Хүүхдийн мөнгөн тэтгэмжийг цаг уураас үүдэлтэй цочролын хариу арга хэмжээний нэг арга байж болох туршилтын хөтөлбөрийг хэрэгжүүлж, эрсдэл даах чадварын индексийг хэмжих, дүн шинжилгээ хийх RIMA-II аргачлалыг нотолгоо баримт бүрдүүлэх хэрэгслэлээр танилцуулсан юм.

Тодруулбал, хамтарсан хөтөлбөрийн цочролд хариу үзүүлэх нийгмийн хамгааллын тогтолцоог бэхжүүлэх үр дүн, үйл ажиллагааг КОВИД-19 цар тахал эхлэхээс өмнө уур амьсгалын өөрчлөлийн нөлөөгөөр эмзэг, өртөмгий байдлыг нэмэгдүүлэх болсон цаг уураас үүдэлтэй цочролд (ган, зудад) голлон анхаарсан техник эдийн засгийн үнэлгээнд тулгуурласан юм. Үнэлгээгээр хүүхдийн мөнгө тэтгэмж нь цочролын үед хүүхдэд хамгийн үр дүнтэй хүрч үйлчлэх нийгмийн хамгааллын одоогоор байгаа Засгийн газрын хамгийн оновчтой тогтолцоо гэж дүгнэсэн.

1.4 Эрсдэл даах чадварын дүн шинжилгээ ба RIMA

Өнөө үед хөгжлийн эдийн засгийн бодлогын мэтгэлцээнд түгээмэл хэрэглэдэг гол нэр томъёоны нэг нь эрсдэл даах чадвар юм. Эрсдэл даах чадвар нь тухайн нөхцөл байдлаас шалтгаалсан онцлог шинжтэй, биет байдлаар ажиглагдах боломжгүй, цаг хугацаанаас ихээхэн хамааралтай ойлголт. Түүнийг янз бүрийн тогтолцоо (өрх, нийгэм, улс үндэстэн) болон шинжлэх ухаанд (экологи, эдийн засаг, архитектур) хэрэглэж болох бөгөөд цочролын шинж чанар, цар хүрээнээс хамаарч шинж чанар, нөлөө нь өөрчилдөг тул эрсдэл даах чадварын уян хатан байдал, хувьсан өөрчлөгдөх шинжийг харгалзан үзэх нь чухал юм. (Марко д'Эррико, 2017)

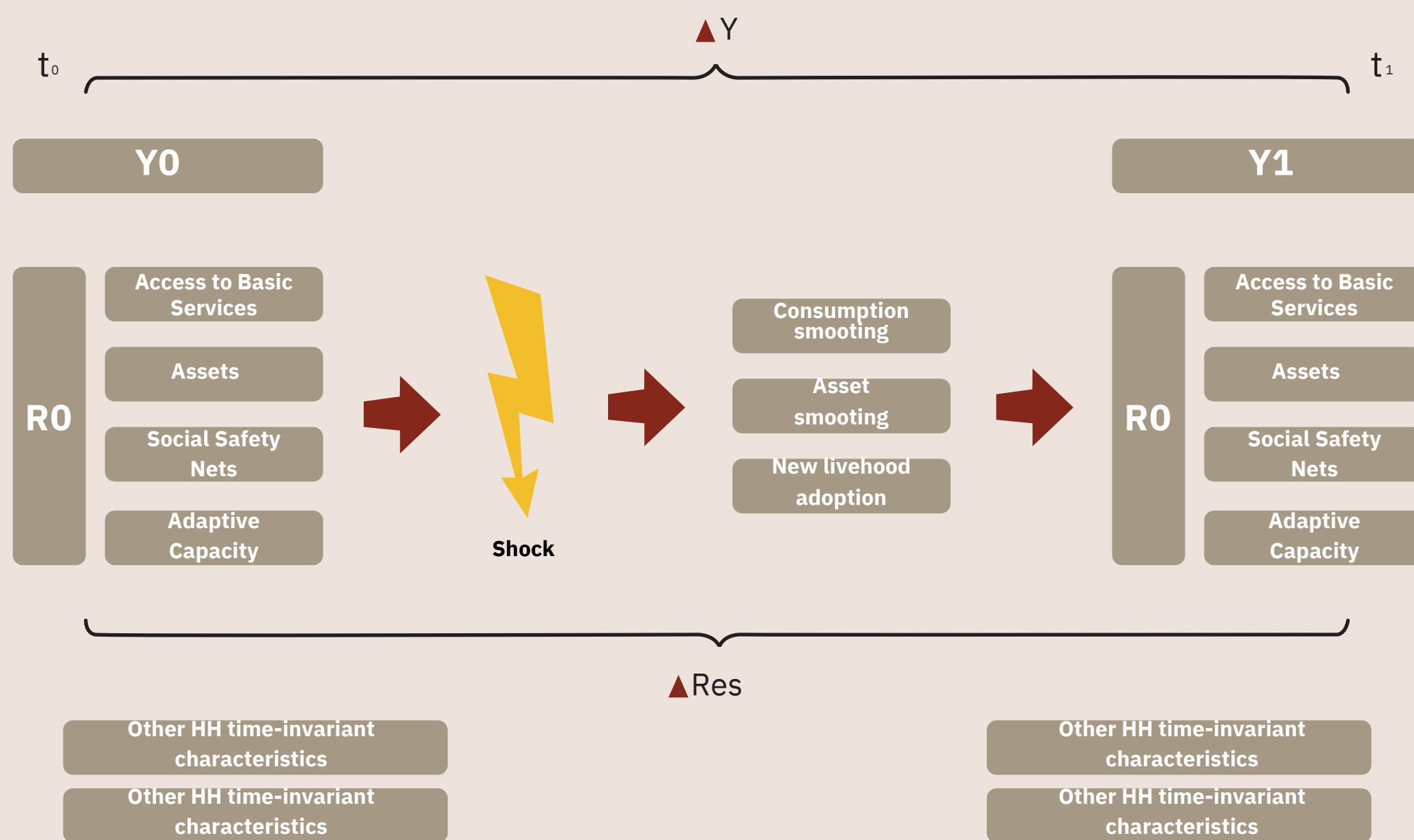
Цочрол тохиолдоход хэрэглээгээ зохицуулах, хөрөнгө хогшлоо зарах, амьжиргааг дэмжих стратегийг сонгох, эрсдэлт байдлыг даван туулах аргыг хэрэгжүүлэх гэх мэтийн олон шийдвэрийг өрхийн түвшинд гаргадаг учраас өрх нь шийдвэр гаргах үндсэн нэгж мөн бөгөөд байгууллагууд, албан ба албан бус нийгмийн сүлжээтэй харилцах төв болдог (Алинови нар., 2010). Тиймээс өрх нь эдийн засгийн эрсдэл даах чадварын дүн шинжилгээ хийх эхлэлийн цэгт тооцогддог. Өрх нь оршин буй газартаа олон талт харилцаанд байх тул тухайн өрх болон түүний харьяалагдах өргөн хүрээний хүнсний тогтолцооны хоорондын харилцаа чухал, хүнсний аюулгүй байдлын хувьд өрх тодорхой хувь нэмэр оруулж байдаг (Алинови нар, 2010).

Дэлхий даяар айл өрхүүд цаг уур, эдийн засаг, геополитикийн олон төрлийн сорилт, цочролтой нүүр тулах байдал нэмэгдсээр байгаа тул өрхийн эрсдэл даах чадвар, түүнийг тодорхойлох хүчин зүйлсийг болон эрсдэл даах чадавхыг нэн түрүүн үнэлж тодорхойлох зайлшгүй шаардлагатай бий болсон ажээ. Эрсдэл даах чадвар нь олон хэмжээст, үл ажиглагдах, тоон үзүүлэлтээр шууд хэмжих боломжгүй хэдий ч НҮБ-ын ХХААБ, Төрийн бус байгууллагуудад техникийн туслалцаа үзүүлэх олон улсын байгууллага (TANGO) хөгжиж буй орнуудад хэрэгжүүлсэн эрсдэл даах чадварыг бэхжүүлэх хөтөлбөрүүдэд түүнийг хэмжих, дүн шинжилгээ хийх дэмжлэгийг үзүүлж арвин туршлага хуримтлуулсан байдаг.

ХХААБ нь 2008 оноос эхлэн бусад гол түншлэгч байгууллагуудтай хамтран өрхийн түвшний өгөгдөлд суурилсан эрсдэл даах чадварын индексийг хэмжиж, дүн шинжилгээ хийх Resilience Index Measurement and Analysis –RIMA загварыг боловсруулж хүнсний баталгаат бус байдлын үнэлгээнд ашиглаж болсон юм. Хөгжлийн эдийн засагт эрсдэл даах чадварыг хэмжих өөр аргууд байдаг хэдий ч сүүлийн үед нийтлэгдсэн олон судалгаа RIMA аргачлалд тулгуурласан өгөгдлийн панелийг ашигласан байдаг. RIMA аргачлалын эхний хувилбарыг 10 оронд ашиглаж улам сайжруулсаар 2016 онд RIMA-II шинэчлэгдсэн аргачлалыг хэрэглээнд нэвтрүүлсэн.

RIMA-II аргачлалаар эрсдэл даахчадварыг Эрсдэл Даах Чадавхын индекс (Resilience Capacity Index - RCI), Эрсдэл Даах Чадварын Бүтцийн Матриц (Resilience Structure Matrix - RSM)- аар дамжуулан шууд хэмждэг. Тодруулбал, эхнийх нь өрхийн цочрол, стрессыг даван туулах, урт хугацааны хохирлоос зайлсхийх чадавхыг үнэлж тооцоолдог бол хоёр дахь нь эрсдэл даах чадварын тулгуур тус бүрийн эрсдэл даах чадавхад хэр нөлөөтэй хувь нэмэр оруулж байгааг тайлбарладаг.

Бүдүүвч 1-д RIMA-II[1] суурь тооцоололд ашигладаг үзэл баримтлалын цар хүрээг харуулав.



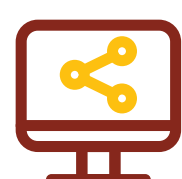
Өрхийн түвшний их хэмжээний мэдээллийг цуглуулах ажил нь цаг хугацаа, нөөц их шаарддаг бөгөөд эмзэг, зөрчилдөөнд нэрвэгдсэн орнуудад байнга гүйцэтгэх боломжгүй байдаг. Тиймээс энэ төвөгтэй байдлыг арилгасан RIMA-н богино асуумжийг ашигладаг. Богино хугацааны ярилцлагаар өрхийн эрсдэл даах чадварыг тооцоолоход шаардагдах чухал мэдээллийг цуглуулах боломжийг бүрдүүлж өгсөн энэхүү асуумжийг 2020 оны 12-р сард дахин сайжруулж шинэчилсэн юм.

¹ Эх сурвалж : Гамшгийн Эрсдэл Даах Чадварыг Хэмжих техникийн ажлын хэсэг (ГЭДЧХ-ТАХ) нь Хүнсний Хангамжийн Мэдээллийн Сүлжээний (ХХМС) санаачлагаар түүний харьяанд 2013 онд байгуулагдсан байна

Богино асуумжийн ач холбогдлыг дараах байдлаар тодорхойлдог. Үүнд:



Эрсдэл даах чадварын дүн шинжилгээнд шаардлагатай өрхийн мэдээллийг цуглуулах цаг хугацааг багасгасан



Эрсдэл даах чадварын түвшнийг тооцоолоход хялбар Excel хэрэглүүрийг ашиглах боломжтой болгосон нь бодлого, хөтөлбөрт цаг алдалгүй нөлөөлөх мэдээллийг гаргаж өгөх нөхцөлийг бүрдүүлсэн



Судалгааг очиж авахад хүндрэлтэй бус нутагт амьдардаг өрхийг судалгаанд хамруулах боломжтой болгосон (үүрэн утсаар зайнаас холбогдож ярилцлага авах)



Хөндлөнгийн оролцоо, тусламж болон чухал нөхцөл байдлын хүчин зүйлсийн хяналт шинжилгээнд шаардлагатай өндөр давтамжтай мэдээллийг цуглуулах ажлыг хялбарчилсан



Цуглуулсан мэдээллийг богино хугацаанд цэвэрлэх, боловсруулалт хийхэд бэлтгэх хугацааг хэмнэсэн



Одоогоор ашиглаж байгаа хяналт-шинжилгээ, үнэлгээний арга зүйн хүрээ нь эрсдэлийг даах чадварын дүн шинжилгээнд тохирч буй эсэхийг үнэлэх жиших үзүүлэлт болж чаддаг

RIMA-н богино асуумж олон төрлийн модулиудыг агуулдаг ба тэдгээрээс эрсдэл даах чадавхын индексийг босгоход нэн шаардлагатайд тооцогддог 5 бий, эдгээр нь доорх хүснэгтэд орсон дөрвөн тулгаар, хүнсний аюулгүй байдлын үзүүлэлтүүд юм.

ӨРХИЙН ЭРСДЭЛ ДААХ ЧАДВАРЫН ТУЛГУУР	ТОДОРХОЙЛОЛТ
Дасан зохицох чадавх	Дасан зохицох чадавх гэдэг нь тухайн өрхийн шинэ нөхцөл байдалд дасан зохицож, амьжиргааны шинэ стратеги боловсруулах чадварыг илэрхийлдэг.
Нийгмийн аюулгүй байдлын сүлжээнүүд	Нийгмийн аюулгүй байдлын сүлжээнүүд тулгуур нь тухайн өрхийн төрөл садан, найз нөхөд, засгийн газраас болон олон улсын байгууллагууд, буяны байгууллагууд, ТББ-аас цаг тухайд нь найдвартай тусламж авах чадварыг илэрхийлж, хэмждэг.
Хөрөнгө	Хөрөнгө нь бүтээмжит болон бүтээмжит бус хөрөнгөөс бүрддэг. Бүтээмжит хөрөнгөд тухайн өрхийн хэрэглээний болон худалдаалах бараа бүтээгдэхүүнийг үйлдвэрлэх боломжийг олгодог амьжиргааны гол элементүүд багтдаг. Жишээ нь мал, газар, эдэлгээний эд зүйлс. Өрхийн орлогыг бүрдүүлэх бүтээмжит хөрөнгийн багцыг тухайлсан нөхцөл байдалд харгалзан үнэлдэг. Байшин, тээврийн хэрэгсэл, гэр ахуйн хэрэгсэл зэрэг бусад бүтээмжит бус бодит хөрөнгө нь тухайн өрхийн амьжиргааны түвшин ба хөрөнгө чинээг илэрхийлдэг.
Суурь үйлчилгээний хүртээмж	Суурь үйлчилгээний хүртээмж нь тухайн өрхийн үндсэн хэрэгцээгээ хангах чадварыг илтгэдэг.

Цочрол болон өрхийн хүн ам зүйн шинж чанар зэрэг бусад модулиудыг өрхүүдийг эрсдэл даах чадварын индекс буюу түвшнээр эрэмбэлэх, цочролын эрсдэл даах чадварт хэр нөлөөтэй байгааг шинжлэхэд ашигладаг.

НҮБ-ын хамтарсан хөтөлбөрийн хүрээнд RIMA-II аргачлалыг оруулж ирсэн гол шалтгаануудын нэг нь зудын хариу арга хэмжээнд хамрагдах зорилтот бүлгийг оновчтой тодорхойлох механизмыг боловсронгуй болгоход оршиж байгаа юм. Энэхүү үзэл санаа нь RIMA-г ашигласан дараах сайн жишээнүүдэд тулгуурлан гарч ирсэн болно:

Хөтөлбөр болон зорилтот бүлгийг оновчтой тодорхойлоход ашигласан тухай нотолгоо:

- Өмнөд Судан, Сомали, Уганда, Нигери зэрэг улсуудад тухайн улсын түвшний эрсдэл даах чадвар болон хүнсний аюулгүй байдлын дүн шинжилгээг ХХААБ-ын дэмжлэгтэйгээр тухайн улсууд дахь суурин төлөөлөгчийн газрууд, үндэсний статистикийн албадтай хамтран гүйцэтгэсэн бол Гватемал, Сенегал, Зимбабве зэрэг оронд ХХААБ-ын багахан арга зүйн дэмжлэгтэйгээр тухайн улсууд өөрсдөө судалгааг хийсэн байна.
- Интервенцэд хамрагдах хүн амыг тодорхойлох; хүн амыг илүү үр дүнтэй зорилтот бүлэгт (амьжиргаа, хүйс, бүс нутаг гэх мэт) ангилах.

Үр нөлөөний үнэлгээнд ашигласан нь:

- Эрсдэл даах чадварыг сайжруулах стратеги/санаачилгуудын үр нөлөөг үнэлэхэд (ХХААБ/WFP/UNICEF JRS Долоу (Сомали), 2012; FAO/WFP/UNICEF JRS Караможа (Уганда), 2016; FAO/UN Women/WFP JAP Борностаг (Нигери), 2018; БНАКУ, Нигер, Сомали дахь RBA-ийн эрсдэлийг даван туулах чадварын санаачилга, 2017
- Төсөл эсвэл улс орны хөрөнгө оруулалтын үр нөлөөг үнэлэх хүрээнд (GNAFC хөтөлбөрийн хүрээнд, Pro-Resilience Action (Pro-Act), Мьянмар, Палестин, Йемен улсуудад хүнсний хямралын тогтвортой шийдэлд хариу үйлдэл үзүүлэх санаачилгуудыг дэмжих санхүүжилтийн механизмуудыг үнэлэх хүрээнд г.м.
- Нийгмийн хамгааллын хөтөлбөрүүдийг үр нөлөөг үнэлэхэд (Лесотогийн хүүхдийн тэтгэлэгт хөтөлбөр, 2011).

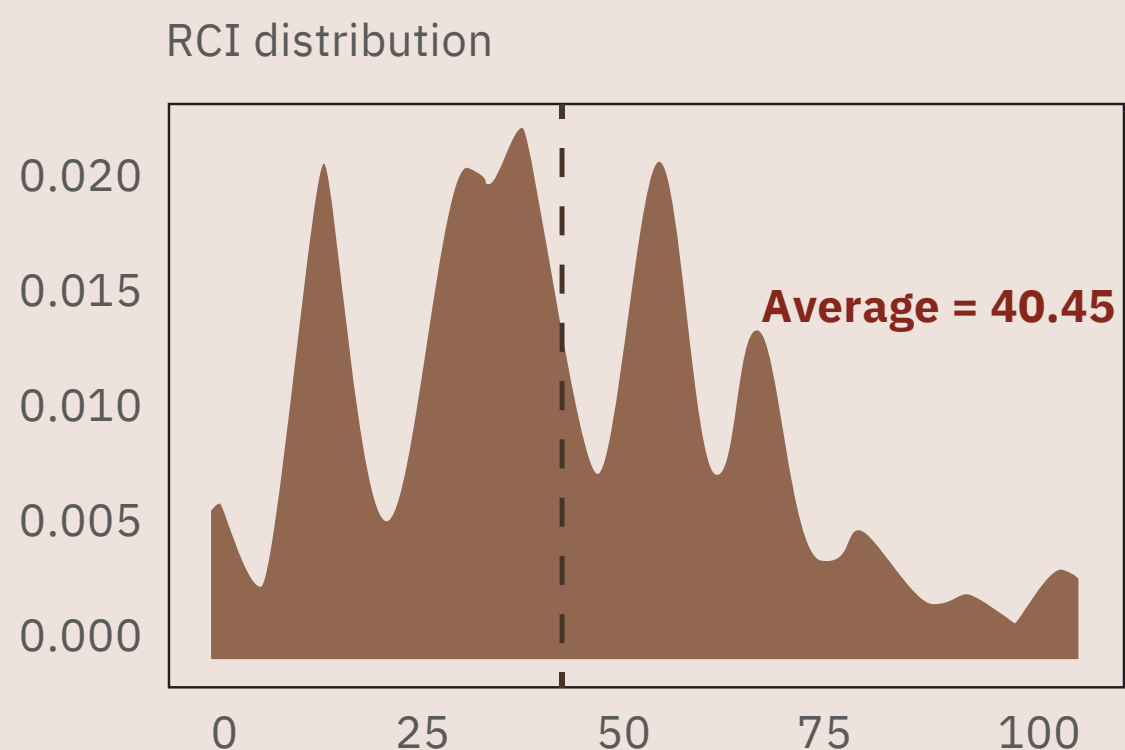
RIMA-н богино асуумж нь эрсдэл даах чадвар, чадавхын үнэлгээнд цогцоор нь болон салангид байдлаар ашигласан чухал хувьсагч, асуултуудаас хэрэгжүүлсэн туршлага, судалгааны тойм (асуулт бүрээр номзүйн жагсаалт), эрсдэл даах чадварын үнэлгээний мэргэжилтнүүдийн техникийн хэлэлцүүлэг, зөвлөмжид үндэслэн сайтар шүүн тунгааж авсан 41 асуулттай. Тодорхой нөхцөл байдалд энэхүү богино асуумжийг тохируулан багахан өөрчлөлт оруулах боломжтойгоос гадна RIMA багийн зөвлөх мэргэжилтнүүд судалгаанд цуглуулсан анхдагч мэдээллийг цэвэрлэх зааварчилгааг болон өгөгдөлд боловсруулалт хийх Shiny RIMA хэрэглэгдэхүүнийг хэдийн боловсруулж бэлэн болгосон юм.



2 ГОЛ УР ДҮН, БОДЛОГО БА
ХӨТӨЛБӨРТ ҮЗҮҮЛЭХ УР
НӨЛӨӨ

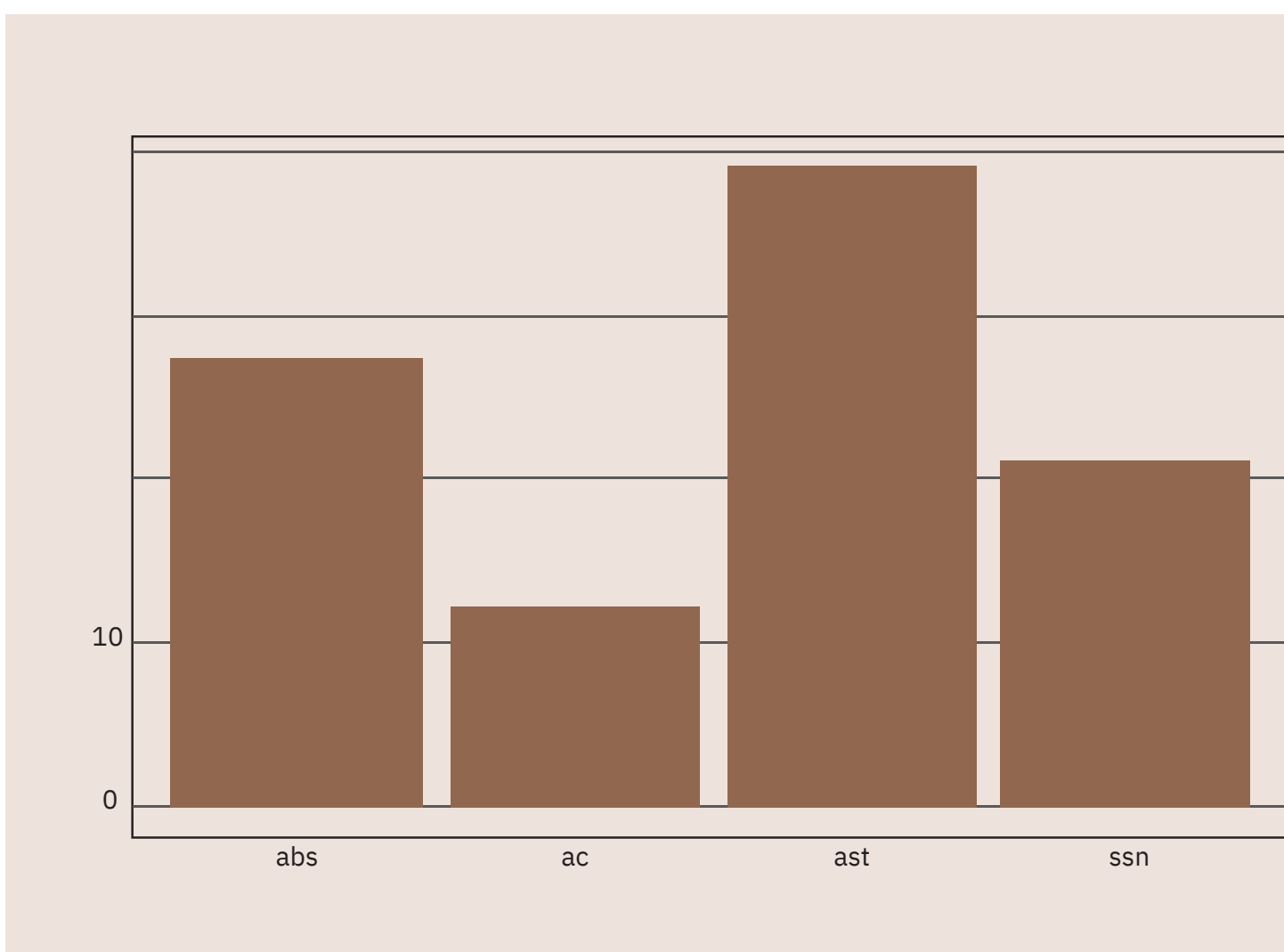
ГОЛ ҮР ДҮН, БОДЛОГО БА ХӨТӨЛБӨРТ ҮЗҮҮЛЭХ ҮР НӨЛӨӨ

2.1 МАЛЧИН ӨРХИЙН ЭРСДЭЛ ДААХ ЧАДАВХЫН ИНДЕКС



Монгол Улсын 21 аймгийн 330 сум, нийслэлийн мал аж ахуйн үйлдвэрлэлтэй 6 дүүргийн 10 мянга гаруй малчин өрхөөс цуглуулсан мэдээллийн дүн шинжилгээгээр судалгаанд хамрагдсан нийт малчин өрхийн эрсдэл даах чадавхын дундаж түвшин 40.45 байлаа. Судалгаанд хамрагдсан нийт өрхийн 57% нь дунджаас доогуур түвшинд байгаа бол дөнгөж 10 хувь нь эрсдэл даах чадавхын 70-аас дээш түвшний индекс тэй гарч, 20 гаруй хувь нь 20-оос доош түвшний оноотой буюу эрсдэл даах чадавх их бага байна. Эрсдэл даах чадвар муутай тэдгээр өрхүүд ихэвчлэн хөрөнгө, боловсролын түвшин, суурь үйлчилгээг авах боломжоор хязгаарлагдмал байгаагийн улмаас өвлийн бэлтгэлээ хангалттай бэлтгэх чадамжгүй

байдалд ордог байна. Нэг удаагийн байгалийн цочир үзэгдэлд тэд амьжиргаагаа залгуулдаг мал хөрөнгөө алдан ядуурлын доод шугам руу буух эрсдэл юм. Эрсдэл Даах Чадварын Бүтцийн Матриц (RSM)-д хөрөнгийн тулгуур багана малчин өрхийн эрсдэл даах чадавхын индексэд хамгийн их нөлөөлж буйг суурь үйлчилгээний хүртээмж, нийгмийн аюулгүй байдлын сүлжээ, дасан зохицох чадварын тулгууруудад дагалдах нөлөөтэйг харуулж байна. Энэ нь хөрөнгө бол малчин өрхийн эрсдэл даах чадварыг илтгэх хамгийн чухал бүрэлдэхүүн гэсэн утгыг агуулж байна. Энэхүү судалгааны хүрээнд малчин өрхийн хөрөнгийг гурван бүлэгт ангилан дүн дүн шинжилгээ хийсэн юм. Эхнийх нь хөдөө аж ахуйн үйлдвэрлэл эрхлэхэд шаардлагатай техник, багаж хэрэгсэл (хадуур, тармуур, трактор, малын дулаан байр гэх мэт), хоёр дахь нь тухайн өрхийн эзэмшиж буй үйлдвэрлэлийн бус эд хөрөнгө (ачааны машин, мотоцикл, гэр, телевизор гэх мэт), гурав дахь нь өмчилж буй малын тоо байв. Эдгээр гурвын дотроос хөдөө аж ахуйн үйлдвэрлэл эрхлэхэд шаардлагатай багаж тоног хэрэгсэл, бүтээмжит бус үйлдвэрлэлийн бус эд хөрөнгө нь ам бүлийн нэг гишүүнд ногдох малын тооноос илүү хөрөнгийн тулгуурт хүчтэй хамааралтай болохыг харуулж байна (Хавсралт IV-ийн хоёр дахь хэсгийг үзнэ үү).



Зураг 2 Эрсдэл Даах Чадварын Бүтцийн Матриц нь дээрх тулгуурууд өрхийн эрсдэл даах чадварт хэр нөлөөтэйг харуулж байна.

Энэхүү үр дүн нь малын тооноос илүүтэй өрхийн амьжиргааг урт хугацаанд эрсдэл даах чадвартай байлгахад мал аж ахуйн үйлдвэрлэлийн бүтээмжийг болон байгалийн нөөцийг үр ашиглалтыг нэмэгдүүлэхэд ашиглах хөдөө аж ахуйн багаж, техник хэрэгсэл онцгой ач холбогдолтой болохыг илтгэж байна. Ялангуяа малын тоо толгойн хэт өсөлт, бэлчээрийн даацын хэтрэлт, доройтол, уур амьсгалын өөрчлөлтийн хүчтэй сөрөг нөлөөнд автсан Монгол орны экосистемийн тогтвортой байдлыг хангах асуудал үүгээр аяндаа хөндөгдөн гарч ирсэн юм.

Малчин өрхийн эрсдэл даах чадварт чухал нөлөөтэй хоёрдугаар тулгуур нь суурь үйлчилгээний хүртээмж байна. Ялангуяа цахилгаан эрчим хүчний хангамжтай байх нь ядуурлыг арилгах, хөгжил цэцэглэлтийг дэмжих гол түлхүүр гэдгийг дүн шинжилгээ нотоллоо. Боломжийн үнэтэй, найдвартай, тогтвортой эрчим хүчний эх үүсвэртэй байх нь малчин өрхүүдэд үйл ажиллагаа болон орлогын эх үүсвэрээ төрөлжүүлэх боломжийг олгохоос гадна тэдний амьдрах орчин, боловсрол, эрүүл мэндэд чухал нөлөө үзүүлж чадах юм. Судалгаанд хамрагдсан нийт өрхийн дөнгөж 14% нь төвийн цахилгаан эрчим хүчний сүлжээнд холбогдсон байгаа нь цаашид хөдөөгийн айл өрхүүдийг цахилгаан эрчим хүчний найдвартай эх үүсвэрт холбох ажлыг эрчимжүүлэх шаардлагатайг харуулж байна. Түүнчлэн, автозам, дэд бүтцийн чанарыг сайжруулснаар эдийн засгийн хөгжлийг тэтгэн мал аж ахуй эрхлэгчдийн эрсдэл даах чадварыг эрс сайжруулах боломжтой болох юм. Малчид ихэвчлэн сум, суурин газраас зайдуу амьдарч суурь үйлчилгээнд (сургууль, эмнэлэг, банк, дэлгүү, зах гэх мэт) очиход хүндрэлтэй, зардал нэлээдгүй гаргах шаардлагатай тулгардаг. Гамшиг тохиолдоход тэд цаг алдалгүй холбоо барьж, хэрэгцээтэй тусламж, дэмжлэгийг хүлээн авах чадамжтай байлгах нь чухал юм.

Малчин өрхийн цочрол, стрессийг даван туулах чадварт нөлөөлж болох бусад хүчин зүйлүүд нь:

Орлогын төрөлжилтийн хязгаарлагдмал байдал

Хэдийгээр малчин өрхийн орлогын гол эх үүсвэр нь мал боловч зах зээл, боловсруулах үйлдвэрийн хязгаарлагдмал байдлын улмаас малчдын орлого ямааны ноолуур, малыг нядлан эсвэл амьдаар борлуулах хоёрхон сонголт бүхий улирлын чанартай мөнгөн урсгалыг тэдэнд авч ирдэг. Малчин өрхүүдийн ихэнх нь нийгмийн хамгаалал, халамжийн хөтөлбөрийн тодорхой шалгуурт тэнцдэг учир (тухайлбал, хүүхдийн мөнгөн тэтгэмж, өндөр насны тэтгэвэр, хөгжлийн бэрхшээлтэй иргэдийн тэтгэмж, жирэмсэн эхийн болон хүүхэд асарсны тэтгэмж, тэжээгчээ алдсаны тэтгэмж, асаргааны тэтгэмж, хүнсний эрхийн бичгийн хөтөлбөр гэх мэт) халамжийн мөнгөн тусламжийг тэд сарын өрхийн зардлыг нөхөх орлогын хоёр дахь эх үүсвэрт тооцдог болжээ. Судалгааны мэдээллийг цуглуулсан 2021 он COVID-19 болон зудын хавсарсан эрсдэлтэй, хүнд хэцүү жил байсан, Монгол Улсын Засгийн газраас иргэн бүрд 300,000 төгрөг, 181 051 малчин өрх бүрд 100 000 төгрөгийн нэг удаагийн бэлэн мөнгөний тэтгэмжийг олгосон гэдгийг энд онцлох зүйтэй юм. Мөн түүнчлэн цар тахлын эрсдэлийг бууруулахад Засгийн Газраас хэрэгжүүлсэн хариу арга хэмжээний хүрээнд бүх төрлийн нийгмийн халамжийн тэтгэмжийн хэмжээг нэмэгдүүлсэн шийдвэр гарч, хэрэгжсэн юм.

Хоол хүнсний нэр төрлийн хязгаарлагдмал байдал

Монголын уламжлалт хоол хүнс нь цагаан идээ, мах, малын гаралтай өөх тосноос голлон бүрддэг, ялангуяа малчин өрхүүд жилийн турш малын гаралтай уураг, өөх тос элбэгтэй хоол хүнс хэрэглэдэг онцлогтой. Түүнчлэн өдөр тутмын хоолондоо цардуул ихтэй гурил, будаа ихэвчлэн хэрэглэж жүүс, чихэрлэг ундааны импорт, хэрэглээ нэмэгдсэний хэрээр уламжлалт тэнцвэргүй шим тэжээлтэй хооллот давамгайлж байна. Эдгээр тэнцвэргүй хүнсний сонголтууд ньилүүдэл жингийн асуудал үүсгэж байгаа бөгөөд насан хүргэгчид төдийгүй бага насны хүүхдүүд дунд тохиолдож, цаашид нэмэгдэх хандлагатай байна. Насанд хүрэгчдийн дунд таргалалт 48.8-62.7 хувьд хүрсэн бол 6-11 насны хүүхдүүдийн дунд таргалалт бараг долоо дахин нэмэгдсэн байна. Шим тэжээлийн дутагдал, ялангуяа төмөр, Д аминдэмийн дутагдал ихсэж байгаа нь нөхцөл байдлыг улам дордуулж байна. Жил ирэх тусам халдварт бус өвчний (ХБӨ) тархалт нэмэгдэж, хүн амын 27.5 хувь нь цусны даралт ихсэх, таван хувь нь чихрийн шижин, бараг 17 хувь нь цус харвах эрсдэлтэй байна. Монгол улсад цусны даралт ихсэх, чихрийн шижин, хорт хавдар зэрэг ХБӨ-ний өвчлөл, нас баралтын түвшин өндөр байгааг эрүүл мэндийн статистик мэдээллээс харж болно. Ходоодны хорт хавдар, элэгний өвчин, цус харвалт нь нас баралтын тэргүүлэх шалтгаануудын нэг юм. Үндэсний Статистикийн Хорооноос (ҮСХ) хийсэн судалгаагаар удаа дараалан тохиолдох цаг агаарын цочир үзэгдэл, зудын гамшиг хүүхдийн боловсрол, эрүүл мэндэд урт хугацааны урхаг сөрөг нөлөө үзүүлж байгааг тогтоожээ.

Эдгээр судалгаагаар зудад нэрвэгдсэн малчин өрхүүдийн сургуулийн өмнөх болон бага сургуулийн (6-10) насны хүүхдүүд цочрол тохиолдсоноос хойш 2-3 жилийн дараа сургуульд элсэх нь багасаж, суурь боловсрол эзэмших магадлал мэдэгдэхүйц бууруулдаг гэжээ. Зудад нэрвэгдэж хоол хүнсний сонголт нь хязгаарлагдмал байсан малчин өрхийн хүүхдийн биеийн өсөлт/өндөрт цочролын сөрөг нөлөө цочролоос хойш 3 жилийн дараа ч мөн ажиглагдсан байна (Валериа Гроппо & Кати Краенерт, 2015). Малчин өрхүүд өвөлжөөний хөл бууцандаа багахан хэмжээний газарт өрхийн хэрэглээний төмс, хүнсний ногоо тариалан тэнцвэргүй уламжлалт хоолныхоо нэр төрлийг нэмэгдүүлэх боломжтой байдаг ч хөдөө орон нутагт энэ төрлийн сургалтыг зохион байгуулах зөвлөх үйлчилгээ хязгаарлагдмал буюу бараг байдаггүйгээс тэдний мэдлэг, боломж хязгаарлагдмал байдалтай байна.

Орон нутгийн малчдын бүлэг/хоршоон дахь оролцоо бага

Судалгаанд хамрагдсан өрхийн 80 хувь нь орон нутгийн малчдын ямар ч хоршоонд гишүүнчлэлгүй байна. Түүнээс гадна орон нутагт одоогоор байгуулагдсан малчдын хоршоод нь гамшиг, цочрол тохиолдсон үед гишүүддээ шаардлагатай тусламжийг үзүүлэх үйл ажиллагааны чиглэл, зорилго, нөөц, бололцоо, чадавхгүй байна.

Мэдлэг, ур чадвар нэмэгдүүлэх сургалтад хамрагдах байдал бага

Нийгмийн хамгийн бага боловсролтой, ур чадвар муутай гишүүд амьжиргаа, газарзүйн байршлын хувьд байгаль, цаг уурын цочир үзэгдэлд нэрвэгдэх магадлал ихтэй байдаг. (Бренда, 2011). Судалгаанд хамрагдсан өрхийн дөнгөж 4.6 хувь нь өнгөрсөн 12 сард ямар нэгэн сургалтад хамрагдсан байгаа нь тун хангалтгүй үзүүлэлт юм.

Малын индексжүүлсэн даатгал (МИД)-д хамрагдалт бага

Судалгаанд хамрагдсан өрхийн 22 хувь нь л МИД-д малаа даатгуулсан байна. МИД хөтөлбөр нь 1999-2002 оны улсын нийт мал сүргийн 30 хувийг хорогдоход хүргэсэн зудын дараа малчдыг цаг уурын цочир үзэгдэл, гамшигт мал сүргээ алдахаас хамгаалах боломжит шийдлүүдийг эрэлхийлсэн Засгийн газрын хүчин чармайлтын үр дүнд Дэлхийн банктай байгуулсан зээлийн гэрээнд үндэслэн 2006 онд хэрэгжиж эхэлсэн юм. Энэхүү өвөрмөц даатгалын тогтолцоо нь өөрийгөө даатгуулах даатгал, зах зээлийн даатгал, нийгмийн даатгалыг хослуулсан. Энэ нь “Эрсдэлийн давхрага”-уудаас бүрдэх ба малчид тэдний бизнесийн үйл ажиллагаанд нөлөөлөхгүй том малын бага хэмжээний хорогдлыг (сумын хэмжээнд малын хорогдлын түвшин 6%-иас бага) хариуцдаг; илүү их хохирлыг хувийн даатгалын компани хариуцаж, гамшигт хохирлын эцсийн давхаргыг Засгийн газар хариуцдаг нь дэлхийн анхны ийм төрлийн даатгал болсон гэдэг. Дэлхийн банкны мэдээлснээр 2006-2010 онд 10 сая гаруй ам.доллороор (Хөгжлийн цогц баримт бичгийг оруулаагүй) хэрэгжсэн МИД төсөл нь олон мянган малчдыг цаг агаарын эрс тэс үзэгдлийн нөлөөллөөс үүдэлтэй гамшгийн хохирлоос хамгаалахад тусалж, олон мянган малчдыг ядууралд өртөхөөс урьдчилан сэргийлсэн байдаг. 2009-2010 онд зудын улмаас асар их хохирол амссаны дараа шаардлага хангасан малчид бүгд буюу 100 хувь хувийн даатгагчдаас нөхөн төлбөр авсан гэж тайлагнасан юм. Үүнд таван даатгалын компани оролцож, тухайн үеийн малчдын бараг 10 хувь нь даатгалд хамрагдсан байжээ. 2008 онд болсон зудын гамшгийн дараа 1 783 малчинд 340 000 орчим ам.доллар (389 сая төгрөг) нөхөн төлбөр ногдож үүний багахан хэсгийн засгийн газрын даатгалын сангаас олгосон мэдээ бий. 2013-2014 оны хооронд 19.5 мянган малчин даатгал худалдаж авсан нь өнгөрсөн үеэс 21%-иар өссөн байна. Нөхөн олговор авах шаардлага хангасан бүх малчид нөхөн төлбөр авчээ. УИХ-аас 2014 оны 6 дугаар сард батлагдсан “Малын индексжүүлсэн даатгалын тухай” хууль нь малын

индексжүүлсэн даатгалын үйл ажиллагаа, төрийн хяналтын механизм, эрсдэлийн хуваарилалт, даатгалын нөхөн төлбөр олгох, давхар даатгагч болон даатгагчдын эрх ашгийг хамгаалахтай холбогдсон харилцааг зохицуулсан. Тус хууль нь “Хөдөө аж ахуйн давхар даатгал” хувьцаат компани үүсгэн байгуулагдах эрх зүйн үндэслэл болсон тул 2014 оны 9 дүгээр сарын 26-ны өдөр тус компанийг зохих журмын дагуу байгуулж, улсын бүртгэлд бүртгүүлж, гэрчилгээ олгосон. Мөн Засгийн газраас 20 тэрбум төгрөгийг компанийн эхлэлийн хөрөнгө болгож гаргасан ба үүний 19.6 тэрбум төгрөгийг Засгийн газрын бондоор хөрөнгө оруулж, 0.4 тэрбум төгрөгийг компанийн дансанд байршуулжээ. Гэвч сүүлийн жилүүдэд малчдын МИД-д хамрагдах байдал буурах хандлагатай болжээ. Энэ нь малчин өрхийн 85 шахам хувь нь банкны зээлтэй, мал, малын гаралтай түүхий эдийн үнэ байнга буурч байгаагаас орлого багатай, даатгалаа зохих ёсоор худалдан авахаас илүүтэй зээлээ төлөх болсонтой холбоотой юм.

Боловсролын түвшин

Монгол Улсын насанд хүрсэн хүн амын 98 хувь нь бичиг үсэгт тайлагдсан гэх өндөр үзүүлэлттэй байдаг хэдий ч 1990 оноос хойших нийгмийн шилжилтийн эхний 10 жилд хөдөө орон нутгийн хүүхдүүд сургуулиас завсардсан нь одоогийн хөдөлмөрийн насны хүн амын дунд тодорхой хувийг эзэлж болжээ. Судалгаанд хамрагдсан нийт өрхийн насанд хүрэгчдийн боловсрол эзэмшсэн жил дундаж 8 жил байгаа бол судалгаанд хамрагдсан өрхийн тэргүүлэгчдийн 4.8 хувь нь бичиг үсэгт тайлагдаагүй байдалтай байна. Боловсрол эзэмшсэн жилийн тоог ихэвчлэн мэдлэг, ур чадварыг төлөөлөх үзүүлэлт болгон ашигладаг бөгөөд НҮБ-ын Хүний хөгжлийн индексийн гол үзүүлэлт болгон авч үздэг (Абдулай, Эберлин, 2001). Нийгмийн боловсрол багатай, ур чадвар сул гишүүд амьжиргааны хэлбэр, газарзүйн байршлын хувьд цаг уурын цочир үзэгдэл, гамшигт нэрвэгдэх эрсдэлтэй бүлэгт тооцогддог ажээ. Цаг уурын цочрол үзэгдлийг амжилттай даван туулах шинэ стратеги хэрэгжүүлэхэд фермерүүдийн мэдлэг чухал ач холбогдолтой байдгийг энд бас дурдах нь зүйтэй юм.

Өвлийн бэлтгэл хангалтгүй байх

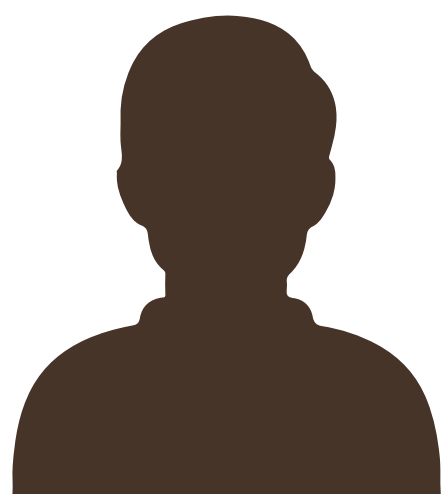
Бэлчээр, тэжээлийн нөөц хомс улирлыг мал сүрэг бүрэн, эсэн мэнд даван туулах боломжгүй болгож малчин өрхийн амьжиргааны эрсдэл даах чадварт сөргөөр нөлөөлж буй гол хүчин зүйл нь малчин өрхүүд хангалттай хэмжээний өвс, тэжээлийг бэлтгэж чаддаггүйд оршиж байна. Бэлчээр, хадлангийн талбайн хэт ачаалал, ашиглалт дээр хуурай, гандуу зуншлагын байдал хавсарч байгалийн нөөцийн хомсдолыг улам нэмэгдүүлсээр байгаа нь тодорхой ч малчдын мэдлэг, ур чадвар, өрхийн орлого, хадлан авахад ашиглах техник хэрэгслийн хомс байдал нь тэднийг улам эмзэг болгож байна. Боломжийн дасан зохицох чадавхтай өрхүүд зах зээлээс өндөр үнэтэй өвс, тэжээлийг өрхийн орлогоороо эсвэл арилжааны банкнаас зээл авч худалдаж авч өвлийн бэлтгэлээ тодорхой түвшинд хангадаг байна. Гэтэл бага орлоготой, банкны зээл авахад хангалттай барьцаа болж чадахуйц мал хөрөнгөгүй малчин өрхүүд, ялангуяа тэд бага насны олон хүүхэдтэй, хөгжлийн бэрхшээлтэй, өндөр настай ам бүлийн гишүүнтэй бол өвлийн бэлтгэлээ хангалттай хангах чадамжгүй амьжиргаагаа алдах эрсдэлд байх болсны зэрэгцээ Засгийн газрын болон хүмүүнлэгийн байгууллагын дэмжлэгт найдах хандлагатай болжээ.

ЭРСДЭЛ ДААХ ЧАДВАРЫГ ӨРХИЙН ТЭРГҮҮНИЙ ХҮЙСЭЭР ХАРУУЛБАЛ

Өрх толгойлсон эрэгтэй тэргүүнтэй өрхүүд эмэгтэй тэргүүнтэй өрхүүдээс илүү даван туулах чадвартай байдаг нь нотлогдсон бөгөөд тэдгээрийн эрсдэл даах чадавхын дундаж түвшин 40.72 харин эмэгтэй тэргүүнтэй өрхүүдийн дундаж 37.58 байна. Эрсдэл Даах Чадварын Бүтцийн Матрицаас харахад эмэгтэй тэргүүнтэй өрхүүдийн эрсдэл даах чадвар хөрөнгө, нийгмийн хамгааллын сүлжээн дэх дэмжлэгээс илүү хамааралтай байгаатай холбон тайлбарлаж болно. Ерөнхийдөө эмэгтэй тэргүүнтэй өрхүүдэд суурь үйлчилгээний хүртээмж илүү байдаг ч тэд эрэгтэй тэргүүнтэй өрхүүдтэй харьцуулахад хөдөө аж ахуйн үйлдвэрлэлийн бүтээмжийг нэмэгдүүлэх техник, тоног хэрэгсэл, бүтээмжит бус эд хогшил, малын тоо толгой, орлогын эх үүсвэр хамаагүй багатай байна. Тэд мөн шаардлагатай тохиолдолд зээл авах, гэр бүлийн дэмжлэг авахад илүү их бэрхшээлтэй тулгардаг бөгөөд боловсролын түвшин ч доогуур байна.

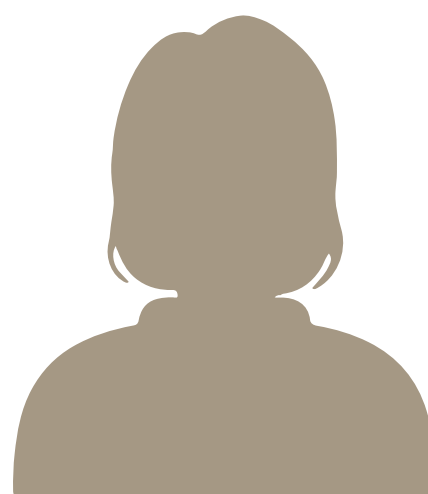
Эрсдэл даах чадварын индекс

40.72

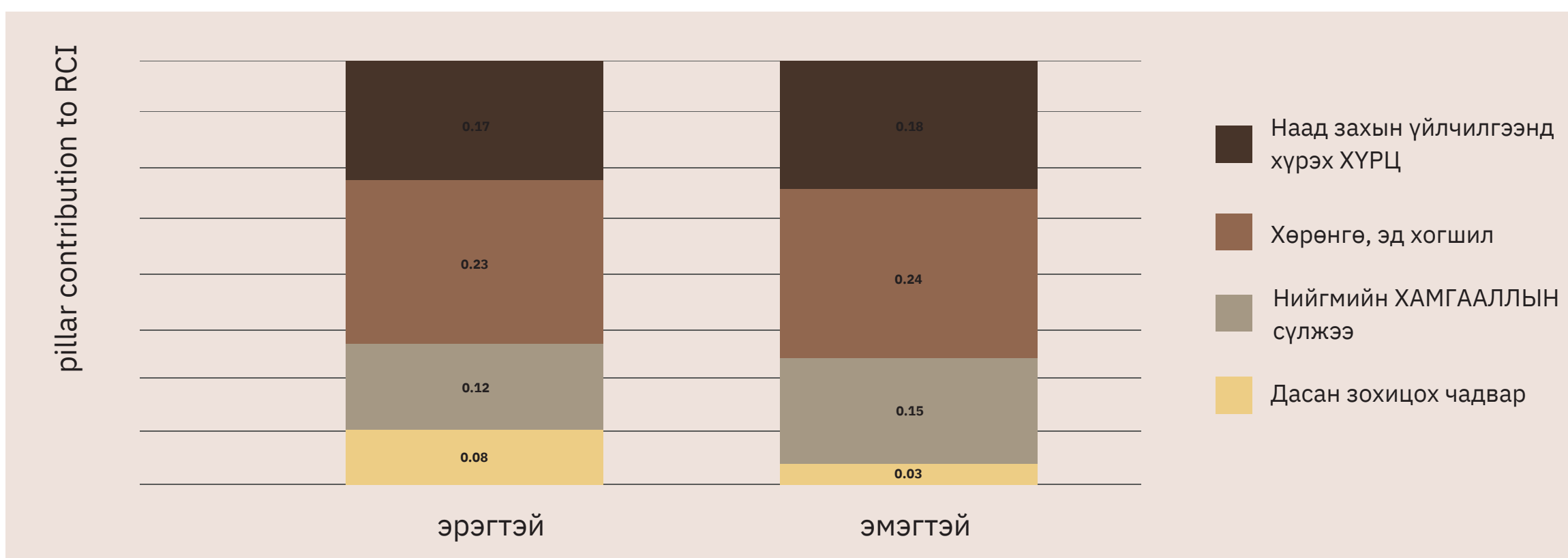


Эрсдэл даах чадварын индекс

37.58



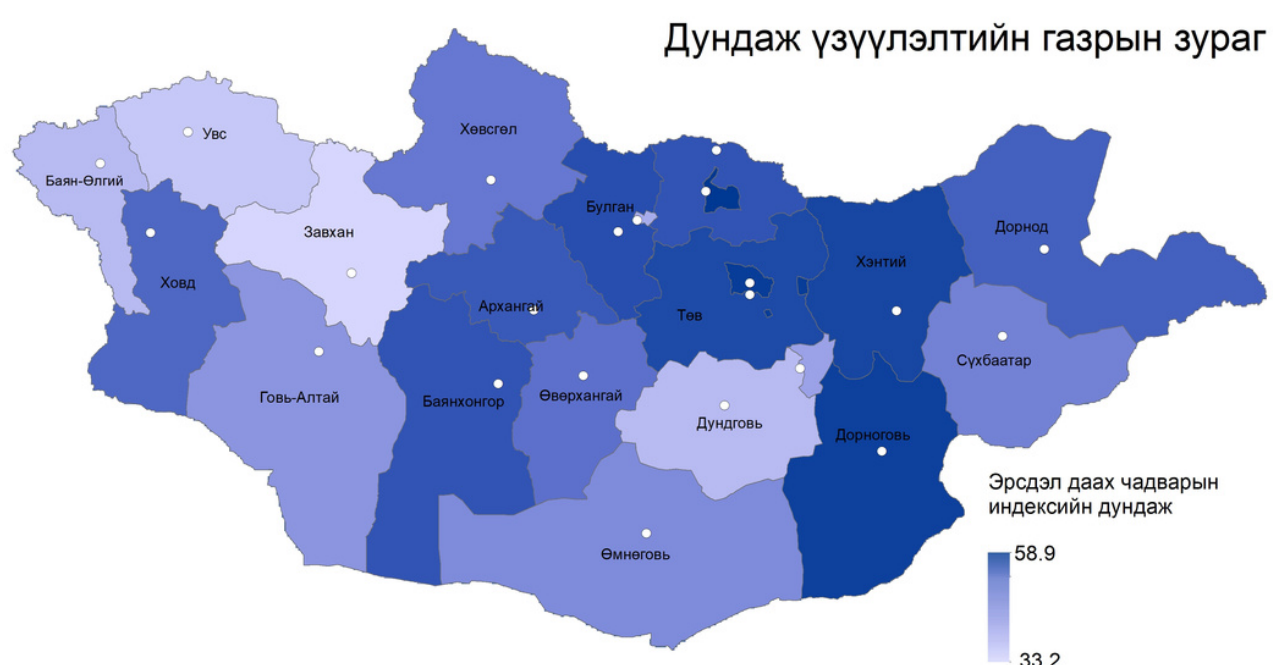
Зураг 3-т Эрсдэл Даах Чадварын Бүтцийн Матрицыг өрхийн тэргүүлэгчийн хүйсээр ангилан үзүүлэв.



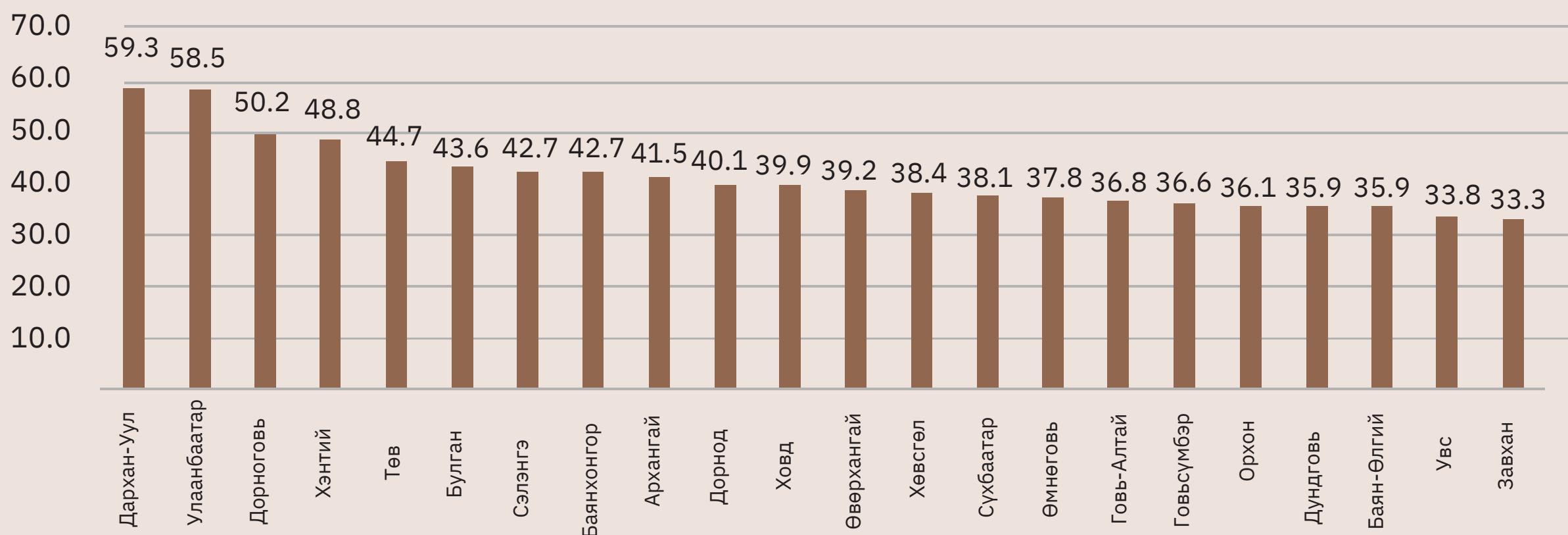
Судалгаанд хамрагдсан нийт өрхийн 8.5 хувь нь эмэгтэй өрхийн тэргүүнтэй өрхүүд байсан юм.

2.2 Бүс нутгийн ялгаатай байдал

Өөр өөр бүс нутгийн малчин өрхүүдийн цочрол, стрессийг даван туулах чадвар харилцан адилгүй байна. Судалгааны түүврийн хүрээнд авч үзэхэд Дархан-Уул болон Улаанбаатар хотын орчмын малчин өрхүүд харьцангуй өндөр түвшний эрсдэл даах чадавхтай буюу 59.3 ба 58.5-тай байна. Харин хамгийн бага эрсдэл даах чадвартай аймгууд нь Увс, Завхан аймгууд бөгөөд тэдний дундаж чадавхын индекс 33.8 ба 33.3 байна.



Эрсдэл даах чадварын индексээр аймгаар



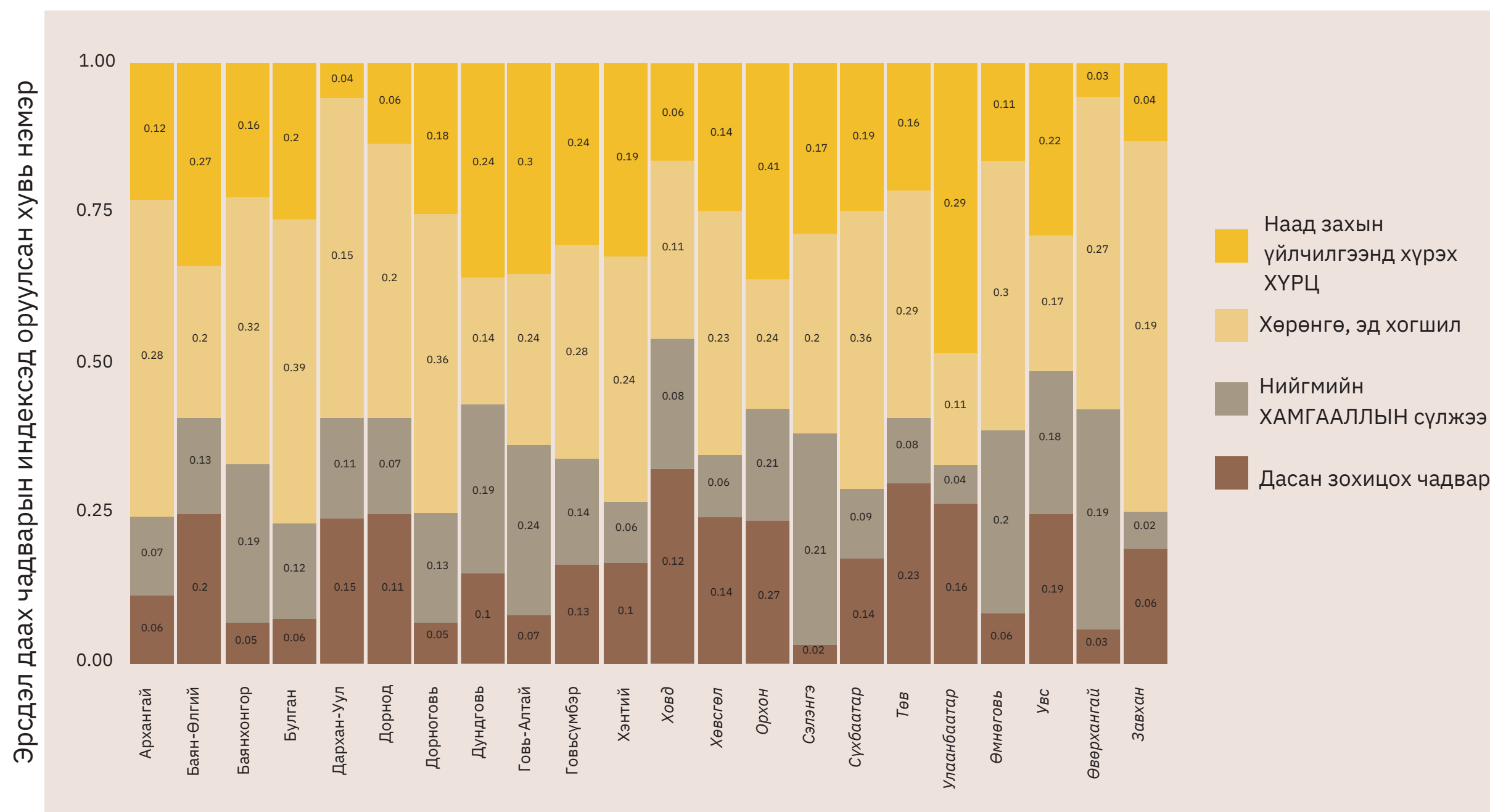
Бүсийн ялгаатай байдалд суурь үйлчилгээний хүртээмж болон шим тэжээллэг сайтай хоол хүнсний нэр төрлийн хангалт нөлөөлдөг байдал ажиглагдлаа.

Дүн шинжилгээний дүн үндэсний цаг уурын албаны ажиглалтын мэдээлэлтэй дүйж байна. Завхан, Увс аймгууд алслагдмал, дэд бүтцийн хөгжил муу байгаагаас малчин өрхүүдийн суурь үйлчилгээний хүртээмж хангалтгүй, байгалийн гамшигт өртөх давтамж ихсэж тэдгээрийн эмзэг байдлын түвшинг нэмэгджээ. Мөн эдгээр бүс нутаг дахь малчин өрхүүдийн хоол хүнсний нэр төрөл хязгаарлагдмал байдал нь эрсдэл даах чадвар султай байхад тодорхой хэмжээнд нөлөөлж байна. Увс, Завхан аймгийн судалгаанд хамрагдсан өрхүүдийн бараг 70 хувь нь сүүлийн 7 хоногт 2-4 төрлийн хүнсний бүтээгдэхүүнийг (гурил, будаа, мах, сүүн бүтээгдэхүүн) хэрэглэсэн гэж түүврээр гарсан юм. Энэ нь, давс, өөх тос, элсэн чихрийн хэт хэрэглээтэйг илтгэхийн сацуу эрүүл мэндэд сөрөг нөлөө үзүүлэх шим тэжээлийн дутагдал орж болзошгүйг харуулж байна.

Харин Дархан-Уул аймаг болон Улаанбаатарын айл өрхүүдийн эрсдэл даах чадварт дэд бүтцийн хөгжилд суурилсан суурь үйлчилгээний хүртээмж илүү байгаа нь нөлөөлдгийг нотлохын сацуу мал, малын гаралтай бүтээгдэхүүнийг худалдан борлуулах, өвс, тэжээлээ худалдан авах зах зээл ойр, хүнсний нэр төрлийн сонголт, хэрэглээ өргөн, хадлан, тэжээл бэлтгэх нөөц, чадамжтай байх нь гамшиг тохиолдоход эрсдэлийг тэсвэрлэн, амьжиргааны урьд нь байсан нөхцөлдөө богино хугацаанд эргэн орох чадвартайг болгодог гэдгийг илтгэж байна.

Доорх Эрсдэл даах чадварын бүтцийн матриц аймаг тус бүрийн эрсдэл даах чадварыг тодорхойлох тулгууруудын хувь нэмрийг харуулж байна. Хамгийн өндөр үзүүлэлттэй Дархан-Уул аймгийн малчин өрхүүдийн эрсдэл даах чадварт хөрөнгө илүүтэй байгаа Улаанбаатар хот орчмын малчин өрхүүдийн эрсдэл даах чадварт үндсэн үйлчилгээний хүртээмж илүү нөлөөтэй байгааг харж болно.

Зураг 4-т Гамшгийн Эрсдэл Даах Чадварын Бүтцийн Матриц аймгаар харуулав.



Өрхийн эрсдэл даах чадвар нь хотжилтын бүсээс хамааран өөр өөр байна. Ерөнхийдөө хот орчмын айл өрхүүд алслагдсан хөдөөгийн өрхүүдээс илүү эрсдэл даах чадвартай бөгөөд дундаж ГЭДЧИ нь алслагдсан хөдөөгийн өрхүүдийнх 39.77 байхад хот орчмын айл өрхүүдийнх 54.81 байна. Төв, Сэлэнгэ, Хэнтий аймгийн өрхүүдийн эрсдэл даах чадвар өндөр байгааг Улаанбаатар, Дархан хотуудтай ойролцоо байршилтай, дэд бүтэц (зам, цахилгаан хангамж, зах зээл) сайжирсан байгаатай холбон тайлбарлаж болно. Дорноговь аймаг нь бусад аймгуудтай харьцуулахад төмөр зам, засмал зам, цахилгаан эрчим хүч зэрэг дэд бүтэц сайтай, БНХАУ-тай хил залгаа оршдог учраас өргөн хэрэглээний бараа бүтээгдэхүүний үнэ хямд, экспортын боломж сайтай тул мал, малын гаралтай бүтээгдэхүүний үнэ өндөр байдагтай холбож дүгнэсэн.

Хүснэгт 1-д хот орчмын, алслагдмал хөдөөгийн бүсээр аймгуудыг харьцуулсан өрхийн эрсдэл даах чадварын дундаж түвшинг харуулав.

Бүс/Аймаг

Хот орчмын

Дархан-Уул
Орхон
Төв
Улаанбаатар

Хөдөөгийн

Архангай
Баянхонгор
Баян-Өлгий
Булган
Дорнод
Дорноговь
Дундговь
Говь-Алтай
Говьсүмбэр
Хэнтий
Ховд
Хөвсгөл
Сэлэнгэ
Сүхбаатар
Төв
Өмнөговь
Увс
Өвөрхангай
Завхан

дундаж ГЭДЧИ

54.81

59.31
36.11
52.50
58.54

39.77

41.54
42.65
35.86
43.64
40.08
50.15
35.87
36.83
36.65
48.79
39.95
38.39
42.74
38.10
43.71
37.78
33.81
39.23
33.34

Нийт

40.45

2.3 Цочрол ба түүнийг даван туулах стратеги

Цочрол:

Ковид-19 цар тахлын хорио цээрийн дэглэмд байсан 2021 оны 4-5 дугаар сард судалгааны өгөгдлийг цуглуулсан юм. Судалгаанд хамрагдсан өрхүүдийн амьжиргаанд сүүлийн 12 сарын хугацаанд хамгийн их нөлөөлсөн цочрол нь Ковид-19 цар тахал (75.6%), дараа нь ган/зуд (48.0%) нь байв. Дараагийн томоохон хямрал (37.2%) нь энэ хоёр цочролоос үүдэлтэй мал аж ахуйн гаралтай бүтээгдэхүүн, өвс, тэжээлийн үнийн хэлбэлзэл байв. Ялангуяа өвс, тэжээлийн үнийн хэт хөөргөдөл нь малчин өрхийн эрсдэл даах чадварт сөргөөр нөлөөлөх цочрол болсон байна.

Даван туулах стратеги:

Зудын сөрөг нөлөөллийг бууруулахын тулд судалгаанд хамрагдсан өрхийн 45% нь банкнаас зээл авч өвс, тэжээл худалдан авахад зарцуулсан, 34% нь зарим малаа зарж, үлдсэн малдаа өвс, тэжээл худалдан авсан гэж хариулсан бол 17.7% нь бог малын нийлүүлгийг хязгаарласан, 16.6% нь бэлчээрийн нөөцтэй бүс нутагт отор хийх замаар даван туулах стратегиудыг хэрэгжүүлсэн байна.

Цочролыг даван туулахаар хэрэгжүүлсэн эдгээр стратегиуд нь зөвхөн түр зуурын гал унтраах шинжтэй, урьд нь байсан амьжиргааны түвшинд эргэж очих харимхай чанарыг дэмжихгүй гэж дүгнэж болно.

Зээл авах боломж нь айл өрхүүдэд гамшгийн дараа сэргэх анхны дэмжлэг болдог хэдий ч Монгол улсад арилжааны банкнууд өндөр хүүтэй (жилийн 18-24%), богино хугацаатай (дээд тал нь 24 сар) зээл олгож байгаа нь улирлын чанартай хязгаарлагдмал орлоготой малчин өрхүүдэд зээлийн болон хүүгийн дарамт учруулж, эргэн төлөлтөд хүндрэл үүсдэг. Байгаль, цаг уурын аюулт үзэгдэл, ган, зудын давтамж ойртон бараг жил бүр тодорхой хэмжээний эрсдэл, хохирол учруулах болсоор байгаа тул тухайн онд зээл авсан малчин өрх дараа жил давтагдах эрсдэлтэй цочролыг даван туулахаардахин шинэ зээл авах боломжгүй байдалд орох магадлалтай юм.



2.4 Бодлогын зөвлөмж

Хууль, эрхзүйн таатай орчныг бүрдүүлэх:

- Эмзэг бүлгийн малчин өрхийн ялангуяа эрсдэл даах чадавхын түвшин багатай (25-аас доош) малчин өрхүүдийн амьжиргааг эртнээс хамгаалах эрсдэлийн сэрэмжлүүлэг, мэдээлэл тулгуурласан (зудын өмнө ган гачиг болдог гэх мэт) цочролд хариу үйлдэл үзүүлэх нийгмийн хамгааллын хөтөлбөрийг бий болгох шаардлагатай байна. Гамшгаас урьдчилан сэргийлэх нийгмийн хамгааллын мөнгөн шилжүүлэг нь өрхүүдийг ядууралд өртөхөөс хамгаалж, тэдний эрсдэл даах чадварыг бэхжүүлэх ач холбогдолтойд тооцогддог болсныг анхаарах зүйтэй. Хөдөлмөр, нийгмийн хамгааллын яаманд онцгой байдлын нийгмийн хамгааллын бэлэн байдлын нөөц санг бий болгож санхүүжилтийн тодорхой зохицуулалтыг бий нэн шаардлагатай. Үүнд Монгол улс дахь олон улсын байгууллагуудын хүмүүнлэгийн тусламжийн багийн гишүүн байгууллагууд зудын хариу арга хэмжээний ашиглах боломжтой
- санхүүжилтийн эх үүсвэрүүдийг аль хэдийн ашиглаж цаашид хүмүүнлэгийн байгууллагуудаар дамжуулан зудын хариу арга хэмжээнд санхүүжилт босгох боломж хязгаарлагдмал болсныг анхаарах нь зохистой.
- Гамшиг, цочролын эрсдэл тодорхой болсон үед зохих хариу арга хэмжээнд хамрагдах зорилтот бүлэг, өрхийг цаг алдалгүй оновчтой тодорхойлох механизм бүхий өрхийн бодит цагийн мэдрэмжтэй мэдээллийн нэгдсэн санг хөгжүүлэх, бэхжүүлэх шаардлагатай.
- Малчин өрхийн амьжиргаан дахь гамшгийн эрсдэлийг бууруулах зорилготой зээлийн уян хатан тогтолцоог бий болгох шаардлагатай.
- Хадгаламж, зээлийн хоршоо болж хувирахгүй олон нийтийн эрсдэлийн дундын санг бий болгох эрх зүйн орчныг бүрдүүлэх шаардлагатай.
- Цөлжилтөд ихээр нэрвэгдсэн, ган зудын эрсдэл байнга үүсдэг бүс нутгийн онцлогт тохируулан малын индексжүүлсэн даатгалын тогтолцоонд, ялангуяа даатгалын босго үзүүлэлтэд шаардлагатай өөрчлөлтийг хийх шаардлагатай.

Орлогын төрөлжилтийг нэмэгдүүлэх:

- Мал арьс шир болон нядалгааны бусад дайвар бүтээгдэхүүнийг орон нутагтаа боловсруулах ажлын байрыг нэмэгдүүлэх замаар мал аж ахуйн үйлдвэрлэлийн орлогын төрөлжилтийг орон нутагт нэмэгдүүлэх.
- Малын өтөг бууцыг био компост, бордоо болгон боловсруулж хөрсний үржил шимийг сайжруулах сонирхлыг малчдад түгээн дэлгэрүүлж, шаардлагатай техник хэрэгслээр хангах, "ногоон" зээлийг шугамыг аргазүйн сургалт, зөвлөгөөтэй нээх.
- Малчин өрхийн хүнсний ногооны тариалалтыг дэмжих, хүнсний ногоо үйлдвэрлэгчдийн урамшууллын тогтолцоонд тэдгээрийг хамруулах. Энэ нь малчин өрхийн хүнсний төрөлжилтийг нэмэгдүүлэхэд чухал нөлөө үзүүлэх болно.

Мал аж ахуйн үйлдвэрлэлийг эрчимжүүлэх:

- Мал аж ахуйн үйлдвэрлэлийг технологийн дэвшлээр эрчимжүүлэх (үйлдвэржүүлэх биш)-цогц дэмжлэгийг мал аж ахуй эрхлэгчид, мал аж ахуйн үйлдвэрлэлийн бүтээмж, үр ашгийг нэмэгдүүлэх техник, хэрэгсэл, орц нийлүүлэгчид болон зөвлөх үйлчилгээ үзүүлэгчдэд

- хамтад нь үзүүлэх шаардлагатай. Малаас авч, ашиглаж боломжтой бүх төрлийн бүтээгдэхүүний (мах, сүү, ноос, ноолуур, арьс шир, нядалгааны дайвар бүтээгдэхүүн, өтөг бууц) эдийн засгийн эргэлтийг нэмэгдүүлэх, зах зээлийг нээх нь цөөн малаас ашигтай үйлдвэрлэл эрхлэх нөхцөлийг бүрдүүлнэ. Иймээс мал аж ахуйн гаралтай бүтээгдэхүүн, түүхий эдийн чанар, аюулгүй байдлыг сайжруулах, үнэ цэнийг нэмэгдүүлэх, хөдөлмөр хөнгөвчилсөн техник, багаж хэрэгсэл, тоног төхөөрөмжийг зохих сургалт, зөвлөх үйлчилгээний хамтаар нийлүүлэх нь үр дүнтэй байх болно.
- Малчдын бүлэг, хоршоодын хадлангийн талбайг тордох, малын тэжээл тариалах, онцгой байдлын үед ашиглах нөөц бэлчээр бий болгох санаачилгыг бүх талаар дэмжиж шаардлагатай техник хэрэгслийг зохих сургалт, зөвлөх үйлчилгээний хамтаар нийлүүлэх.

Хөдөө аж ахуйн зөвлөх үйлчилгээ, сургалтын тогтолцоог дэмжих, хөрөнгө оруулалт хийх:

- Уур амьсгалд ухаалаг мал аж ахуйн үйлдвэрлэл эрхлэх дадлыг малчдад олгох талбарын сургалтыг тогтмол явуулах зөвлөх үйлчилгээний тогтолцоог хөхиүлэн дэмжих; Мал аж ахуйн үйлдвэрлэлд ашиглах техник хэрэгсэл, орцын талаарх сургалтуудыг тогтмолжуулах нь үйлдвэрлэлийн бүтээмж үр ашгийг нэмэгдүүлээд зогсохгүй, малчдын зээлийн хүртээмжийг мөн нэмэгдүүлнэ.

Хандивлагчдын санхүүжилттэй төсөл, хөтөлбөрүүдээр нүүрстөрөгчийн ялгарал багатай, эрсдэл даах чадвартай мал аж ахуйн үйлдвэрлэл эрхлэх олон нийтийн санаачилгуудад дэмжлэг үзүүлэх

- Уур амьсгалын өөрчлөлтийн эрсдэл даах чадвартай, нүүрстөрөгчийн ялгарал багатай мал аж ахуйн үйлдвэрлэлийн тогтолцоог хөгжүүлэх системийн түвшний судалгаа, арга хэмжээг хэрэгжүүлэх. Эрсдэл даах чадвартай, нүүрстөрөгч ялгарал багатай мал аж ахуйн үйлдвэрлэлийн сайн туршлагуудыг нэвтрүүлэх чадамжийг орон нутагт бэхжүүлэх.
- Нүүрстөрөгчийн ялгарал багатай, эрсдэл даах чадвартай хөдөө аж ахуйн хүнсний тогтолцооны шилжилтэд санхүүжих боломжийг олгох. Бодлогын таатай орчныг бүрдүүлэх.



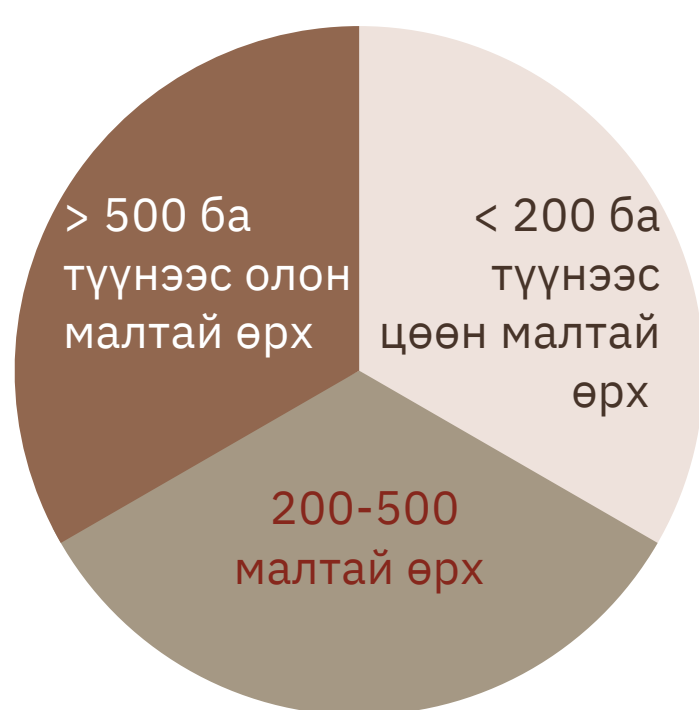
3 ЗАРГА ЗҮЙ, ХАМРАХ
ХҮРЭЭ

АРГА ЗҮЙ, ХАМРАХ ХҮРЭЭ

3.1 Судалгааны асуумж

Эрсдэл даах чадварын индексийн хэмжилт, дүн шинжилгээ нь нөхцөл байдлын болон цочролын онцлогийг харгалздаг, иймээс дүн шинжилгээ мэдээлэл, өгөгдлийг цуглуулах богино асуумжийг тухайн нөхцөл байдлын болон цочролын онцлогт тохируулах боломжтойгоор боловсруулсан юм. Иймээс бид Монгол малчин өрхийн амьжиргаа, бэлчээрийн мал аж ахуйн үйлдвэрлэл, цочролын онцлог шинжийг асуумжид тусгасан оруулсан болно (Хавсралт 1-ийг үзнэ үү).

3.2 Түүвэрлэлтийн загвар



Сум, дүүрэг бүрээс малын тооны хувьд ялгаатай доорх гурван ангиллаар тэнцүү тооны малчин өрхийг асуумж судалгааны ярилцлагад хамруулах түүвэрлэлтийг загварыг хэрэглэсэн:

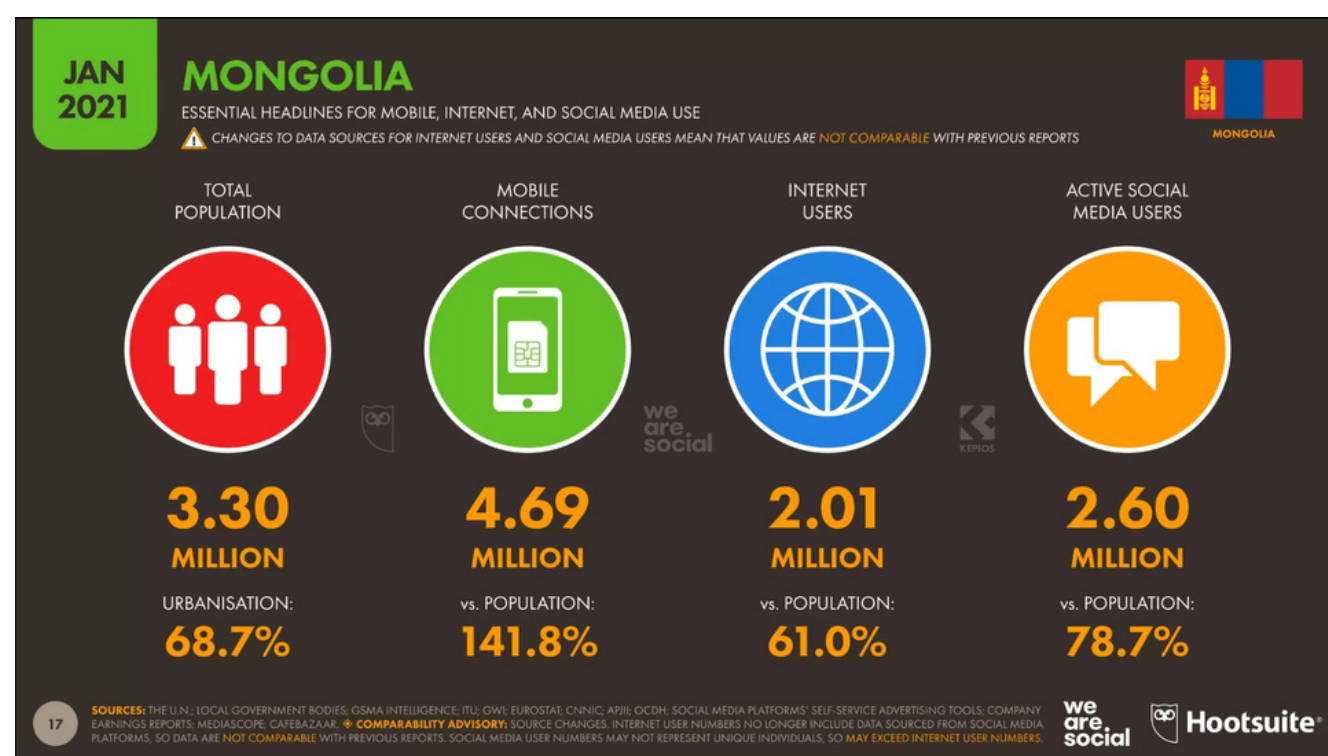
1/3 Хонин толгойн нэгжид шилжүүлснээр 200 ба түүнээс цөөн малтай өрх

1/3 дундаж малчин өрх буюу хонин толгойд шилжүүлснээр 200-500 малтай өрх

1/3 Чинээлэг малчин өрх буюу хонин толгойн нэгжид шилжүүлснээр 500 ба түүнээс олон малтай өрх

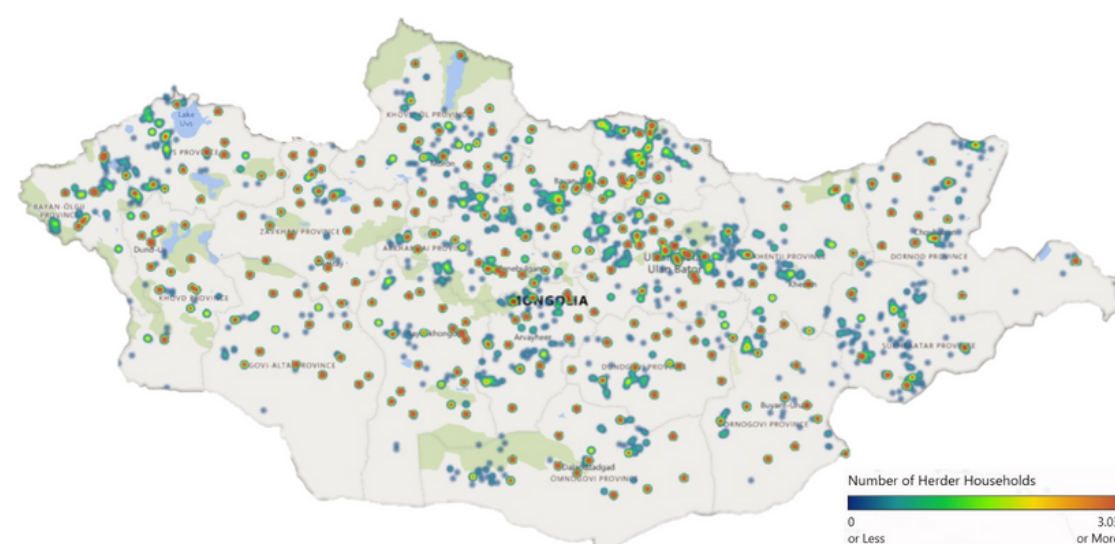
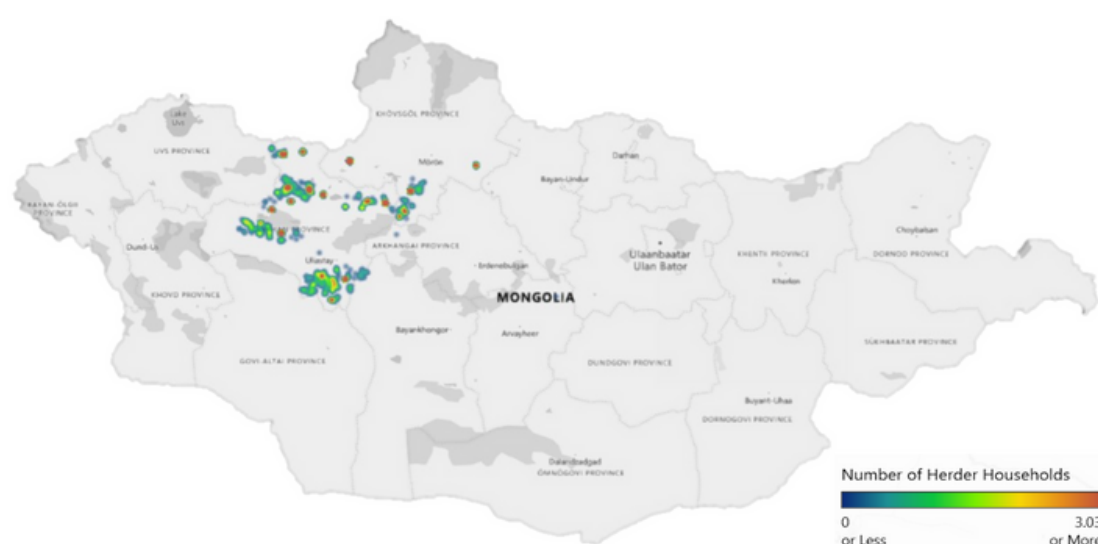
3.3 Өгөгдөл цуглуулалт

RIMA богино асуумжаар өгөгдлийг KoBo Toolbox, ODK, CS Pro платформуудыг ашиглан гар утас, таблет ашиглан цуглуулах боломжтой тул Kobo Toolbox ашиглан өгөгдлийг цуглуулсан юм.



Монгол улсад эрчимтэй тэлсээр байгаа үүрэн сүлжээний холболт, цахим хэрэглээ нь судалгааг үр дүнтэй явуулах боломжийг бүрдүүлсэн.

2019-2020 онд өвөлжилт хүндэрсэн байсан Завхан, Хөвсгөл аймгийн 23 сумын Android үйлдлийн систем бүхий ухаалаг утастай орон нутгийн захиргааны албан хаагчдад KoBo Toolbox ашиглан гар утсаар өгөгдөл цуглуулах аргазүйн сургалтад хамруулж Эрсдэл даах чадварын



индексийн хэмжилт, дүн шинжилгээ хийх анхны туршилтыг 2020 оны 4-5-р сард явуулсан юм. Үүний үр дүнд дээрх 23 сумдын 2187 малчин өрхөөс өгөгдөл цуглуулж чадсан. Энэхүү туршилт нь томоохон хэмжээний судалгааг авах боломжтойг нотолсон тул НҮБ-ын ХХААБ-ын эрсдэл даах чадварын индексийн хэмжилт, дүн шинжилгээний багтай хамтран Монгол малчин өрх, мал аж ахуйн үйлдвэрлэлийн тогтолцооны болон зудын гамшгийн онцлог зэргийг судалгааны асуумжид тусган сайжруулж 2021 оны 4-5-р сард 21 аймгийн 330 сум, Улаанбаатар хотын захын 6 дүүргийн 10,023 малчин өрхийн мэдээллийг амжилттай цуглуулсан юм.

Улсын хэмжээнд COVID-19 цар тахлын хатуу хөл хорионы дэглэм тогтоосон үе байсан хэдий ч Онцгой Комиссын даргын дэмжлэг, ОБЕГ-ын Гамшгийн Эрсдэлийн Удирдлагын Газрын шууд оролцоотойгоор багийн засаг дарга, нийгмийн ажилтан, мал аж ахуйн тасгийн мэргэжилтэн, орон нутгийн онцгой байдлын албаны ажилтан зэрэг орон нутгийн 1072 төрийн албан хаагчдыг Kobo ToolBox ашиглан гурван цуврал цахим (сайжруулах боломжтой) сургалтад хамруулж судалгааны өгөгдлийг амжилттай цуглуулсан.

Судалгаанд хамрагдсан өрхийн хүн ам зүйн ерөнхий мэдээлэл

Судалгаанд хамрагдсан нийт малчин өрх	10,023
Нийт хүн ам	40,951
Ам бүлийн дундаж хэмжээ	4.1
Үүнээс: Бүтэн бус өрхийн тэргүүнтэй өрхийн эзлэх хувь	24.69%
Үүнээс эмэгтэй өрхийн тэргүүнтэй өрхийн эзлэх хувь	8.63%
Хөгжлийн бэрхшээлтэй иргэнтэй өрхийн эзлэх хувь	10.62%
Нийт хүн амд 0-18 насны хүүхдүүдийн эзлэх хувь	39.7%
Нийт хүн амд эзлэх хөдөлмөрийн насныхны хувь(18-60 нас)	57.7%
Нийгмийн даатгал төлдөг хүмүүсийн эзлэх хувь	36.4%
Эрүүл мэндийн даатгал төлдөг хүмүүсийн эзлэх хувь (хүүхэд, өндөр настнуудыг оруулаад)	36.5%

3.4 Өгөгдлийг нягтлах, боловсруулах

Эрсдэл Даах Чадавхын Индексийг эцэслэн гаргахын тулд өгөгдөл дэх алдаатай бүртгэл, үл нийцэл, алдаатай үг, буруу үсэг, үл хамаарах зүйлээс ялгах шаардлагатай. Кобо-оос өгөгдлийн багцыг excel формат руу татаж оруулсны дараа өгөгдлийн багцыг зохих ёсоор хянаж, нягтлах шаардлагатай болсон. Иймд Хөдөө Аж Ахуйн Их Сургууль (ХААИС) -ийн 10 оюутанг тоон үзүүлэлтийг дахин нягталж цэвэрлэх ажилд дайчилсан юм. Өгөгдлийг цэвэрлэсний дараагаар 9,910 өрхийн мэдээлэлд боловсруулалт хийх боломжтой болсон.

Эрсдэл Даах Чадавхын Индексийн профайлыг гаргахдаа: Аймаг, өрхийн тэргүүний хүйс, бүс нутгаар (хөдөөгийн, хот орчмын) сонгохоор. Хот орчмын бүсэд Улаанбаатар хотын захын дүүргүүд, Төв аймгийн Баянчандмань, Батсүмбэр, Борнуур сум, Дархан-Уул, Орхон аймгийн өрхүүдийн мэдээлэлд боловсруулалт хийхээр.

Мэдээлэл боловсруулахад: Эрсдэл даах чадварын индексийн хэмжилт, дүн шинжилгээний багаас өгөгдөлд боловсруулалт хийх R Shiny RIMA аппликешинг хөгжүүлж бэлэн болгосон тул аргагүйн дагуу Хавсралт I дахь хувьсагчдыг тулгуур тус бүрээс сонгон дүн шинжилгээ хийсэн.



4 ДАРААГИЙН АЛХМУУД

ДАРААГИЙН АЛХМУУД

МОНГОЛ УЛСАД Эрсдэл даах чадварын индексийн хэмжилт, дүн шинжилгээний RIMA-II АРГАЧЛАЛЫГ АШИГЛАХ ЗӨВЛӨМЖ

RIMA аргачлал нь цочрол, стрессийг зарим өрхүүд яагаад, хэрхэн бусдаас илүү сайн даван туулж байгааг тайлбарладаг. Түүнчлэн дүн шинжилгээний өгөгдөл цуглуулах богино асуумж, өгөгдлийг цэвэрлэх, заавар, боловсруулалт хийх арга хэрэгслүүд аль хэдийн бэлэн болсон төдийгүй энэ нь НҮБ-ын эрсдэл даах чадварыг бий болгох хяналт-шинжилгээний арга хэрэгсэл, тогтолцооны нэг юм.

Эдгээр нөхцөл байдал болон Монгол Улсын дараах давуу талуудыг харгалзан энэ аргачлалыг юуны түрүүнд зудын эрт арга хэмжээний зорилтот бүлгийг оновчтой тодорхойлох хэрэглэгдэхүүн болгон ашиглах цаашлаад эмзэг бүлгийн малчин өрхүүдэд үзүүлэх хүмүүнлэгийн болон нийгмийн хамгааллын үйл ажиллагааны үр нөлөөний үнэлгээнд ашиглахыг зөвлөж байна:

- Жил бүрийн наймдугаар сард үндэсний цаг уурын албанаас өнгөрсөн зуншлагын нөхцөл байдлыг үнэлж, ирэх өвөл, хаврын бэлчээрийн даацыг улсын хэмжээнд 1550 хяналтын цэгийн мэдээлэлд тулгуурлан тооцож мэдээлдэг;
- Арванхоёрдугаар сарын эхэн үеэс тогтвортой цасан бүрхүүл тогтсоны дараагаар зудын эрсдэлийг цаг уурын албанаас үнэлж, зудын эрсдэлийн зургийг нийтэд танилцуулдаг.
- Монгол Улс жил бүр улсын хэмжээнд мал тооллого явуулдаг (1961 оноос хойш) цөөхөн орны нэг бөгөөд жил бүрийн мал тооллогоор малчин өрх бүрээс судалгаа авдаг. Мал тооллогыг зуны ган гачгаас үүдэн өвөлжилт хүндрэх эрсдэл аль хэдийн тодорхой болсон цаг хугацаанд (12-р сарын эхний долоо хоногт) явагддаг.

Иймд малчин өрхийн эрсдэл даах чадварын индексийг хэмжих, дүн шинжилгээ хийх богино асуумжийг мал тооллоготой уялдуулан малчин өрх бүрээс бодит цагийн мэдээлэл цуглуулах боломжтой.

Зудын эрсдэлийн зураглалаар өндөр эрсдэлтэй бүсийг газарзүйн байршлаар бататгах үед тухайн хамгийн их эрсдэлтэй нутгийн малчин өрхүүдээс асуумж судалгааг дахин авч дүн шинжилгээ хийх хариу арга хэмжээний хэрэгцээг тогтоох боломжтой.



НОМ ЗВЇ

ASEAN Secretariat FAO, ILO, UNICEF, UNISDR WFP. 2019. Strengthening the capacity of ASEAN Member States to design and implement risk-informed and shock-responsive social protection systems for resilience (Regional Synthesis Report) (at <https://socialprotection.org/discover/publications/strengthening-capacity-asean-member-states-design-and-implement-risk-informed>)

FAO. 2016. RIMA-II: Resilience Index Measurement and Analysis II. Rome. (also available at www.fao.org/3/a-i5665e.pdf).

FAO. 2018. Resilience analysis Report No.11 Jordan (at <https://www.fao.org/3/i8394en/I8394EN.pdf>)

FAO. 2019. Resilience analysis Report No.17 Resilience analysis of pastoral and agro-pastoral communities in South Sudan's cross-border areas with Sudan, Ethiopia, Kenya and Uganda. Rome. 28 pp. (also available at <https://www.fao.org/documents/card/en/c/ca4975en/>)

FAO. 2019. Resilience Analysis Report No.18 Resilience Analysis in the target areas of "Carbon Sequestration through Climate Investment in Forests and Rangelands (CS-FOR)" project in the Kyrgyz Republic. Rome. (at <https://www.fao.org/agrifood-economics/publications/detail/fr/c/1195036/>)

FAO. 2019. Resilience analysis Report No.19 Resilience Analysis in south-west Uganda. Rome (at <https://www.fao.org/3/ca6032en/CA6032EN.pdf>)

FAO. 2020. Resilience Index Measurement and Analysis Short Questionnaire

(at <https://www.fao.org/3/cb2348en/cb2348en.pdf>)

Federico Spano and Claudia Patrone. 2021. Social Protection and Climate Change

(at <https://socialprotection.org/discover/publications/social-protection-and-climate-change-1>)

FAO Submission on Indicators of Adaptation and Resilience (at https://unfccc.int/sites/default/files/resource/18_FAO_Submission%20on%20Indicators%20of%20Adaptation%20and%20Resilience.pdf)

FAO, IFAD, UNICEF (United Nations Children's Fund), WFP & WHO (World Health Organization). 2018.

The state of food security and nutrition in the world 2018: Building climate resilience for food security and nutrition. Rome, FAO.

FAO and Red Cross Red Crescent Climate Centre. 2019. Managing climate risks through social protection – Reducing rural poverty and building resilient agricultural livelihoods. Rome, FAO.

FAO. 2019. Saving livelihoods saves lives 2018. Rome. 70 pp

Swindale, A. & Bilinsky, P. 2006. Household dietary diversity score (HDDS) for measurement of household food access: indicator guide. Washington, DC, Food and Nutrition Technical Assistance Project, Academy for Educational Development.

Kennedy, G., Ballard, T., & Dop, M.C. 2011. Guidelines for measuring household and individual dietary diversity. Rome, FAO. (at <https://www.fao.org/3/i1983e/i1983e.pdf>)

FAO. 2017 Strategic work of FAO to increase the resilience of rural livelihoods

(at <http://www.fao.org/3/a-i6463e.pdf>) PROGRAMME

FAO Guidance note: The role of social protection in protracted crises Enhancing the resilience of the most vulnerable (at <http://www.fao.org/3/a-i6636e.pdf>)

Lindsey Jones and Marco D'Errico. 2020. Resilient, but from whose perspective? Like-for-like comparisons of objective and subjective measures of resilience (at <https://www.lse.ac.uk/granthaminstitute/wp-content/uploads/2018/09/working-paper-303-Jones-D'Errico-June2019-2.pdf>)

Marco D'errico FAO 2020. FAO approach to resilience analysis: the RIMA methodology (at https://fs-cluster.org/sites/default/files/documents/20201116_fao_rima_index_bd.pdf)

Marco D'errico and Lisa C Smith. 2020. Comparison of FAO and TANGO measures of household resilience and resilience capacity (at https://www.fsinplatform.org/sites/default/files/resources/files/FAO_TANGO_Resilience_Measurement_Comparison_Paper.pdf)

Mercy Corps. 2017. Mongolia strategic resilience assessment. Final Report.

(at [https://www.mercycorps.org/sites/default/files/2019-](https://www.mercycorps.org/sites/default/files/2019-12/Mercy_Corps_Strategic_Resilience_Assessment_Mongolia_April_2017.pdf)

[12/Mercy_Corps_Strategic_Resilience_Assessment_Mongolia_April_2017.pdf](https://www.mercycorps.org/sites/default/files/2019-12/Mercy_Corps_Strategic_Resilience_Assessment_Mongolia_April_2017.pdf))

Resilience Measurement Technical Working Group (RM-TWG). 2014. Resilience Measurement Principles – Toward an agenda for measurement design. Food Security Information Network Technical Working Group Series No. 1.

USAID. 2018 Guidance Note 3: Resilience Capacity Measurement

United Nations Sustainable Development Group. 2020. UN Common Guidance on Helping Build Resilient Societies (at <https://unsdg.un.org/sites/default/files/2021-09/UN-Resilience-Guidance-Final-Sept.pdf>)

Valeria Groppo & Kati Kraehnert, 2015. The Impact of Extreme Weather Events on Education

Valeria Groppo & Kati Kraehnert, 2015. Extreme Weather Events and Child Height: Evidence from Mongolia

Vaughan, E. and Henly-Shepard, S. 2018. Resilience Measurement Practical Guidance Note Series 1: Risk and Resilience Assessments. Produced by Mercy Corps as part of the Resilience Evaluation, Analysis and Learning (REAL) Associate Award.

ХАВСРАЛТ I

Эрсдэл даах чадавхын индексийн тооцоололд ашигласан хувьсагчид

Суурь үйлчилгээний хүртээмж (ABS)

Сайжруулсан ундны усны эх үүсвэр: Хуурамч хувьсагчаар, тухайн өрх ундны усны сайжруулсан эх үүсвэртэй эсэх

Сайжруулсан ариун цэврийн байгууламж: Хуурамч хувьсагчаар, тухайн өрх нүхэн жорлонтой эсэх

Цахилгаан эрчим хүчинд холбогдсон: Хуурамч хувьсагчаар, тухайн өрх төвийн эрчим хүчний эх үүсвэрт холбогдсон эсэх

Суурь үйлчилгээнд хүрэх зай: Суурь үйлчилгээний ойр байдлын индекс, (зах зээл, сургууль, эрүүл мэндийн төв, банк гэх мэт). RIMA-ийн зарчмын дагаа индексийг хүчин зүйлийн шинжилгээ ашиглан, тулгуур доторх хувьсагчид нэг чиглэлд шилжих шаардлагатай гэсэн таамаглалаар, зай тус бүрийн урвуу хэмжилт хийх байдлаар

Чинээлэг байдлын индекс: Өрхийн чинээлэг байдлын индекс өөрөөр хөрөнгийн индексийг хүчин зүйлийн шинжилгээгээр. Тухайн өрх суудлын автомашин, ачааны машин, мотоцикл, нарны хавтан, гэр, байшин, телевиз (ТВ), гар утас гэх мэт бүтээмжит үйлдвэрлэлийн бус хөрөнгө байгаа эсэхээс хамаарч 1 эсвэл 0 үтгыг ашиглав

Хөдөө аж ахуйн үйлдвэрлэлийн хөрөнгийн индекс: Хүчин зүйлийн шинжилгээгээр. Тухайн өрхийн өмчид байгаа мал аж ахуйн үйлдвэрлэлийн бүтээмж үр ашгийг нэмэгдүүлэхэд ашигладаг техник, машин механизм, тоног төхөөрөмжийн жагсаалтаар фактор анализ хийж

Ам бүлийн нэг гишүүнд ногдох малын тоо. Төрлийн бүрийн малыг нэг хэмжилтийн нэгж болгон Монголын мал аж ахуйн үйлдвэрлэлийн үйлдвэрлэлийн үр ашгийг тооцоолоход ашиглагддаг Бод малд шилжүүлэх коэффициентээр. Хувиргах хүчин зүйл нь: 1 морь, 1.5 тэмээ; 1 үхэр; 0.17 хонь; 0.125 ямаа; төл: 0.23 унага; 0.3 ботго; 0.23 тугал; 0.03 хурга, 0.02 ишиг

Нийгмийн хамгааллын сүлжээ (SSN)

Нийгмийн хамгааллын албан ёсны мөнгөн шилжүүлэг: Хуурамч хувьсагчаар, тухайн өрхийн гишүүд сүүлийн 12 сард халамжийн сангаас ямар албан ёсны мөнгөн тэтгэлэг, тусламж авсан эсэх

Малчдын байгууллага дахь идэвх, оролцоо: Хуурамч хувьсагчаар, Хэрэгцээтэй үед тусламж дэмжлэг авах боломжтой орон нутгийн малчдын байгууллага байгаа эсэх,

Бусдын дэмжлэг: Хуурамч хувьсагчаар, Хэрэгцээтэй үед тусламж дэмжлэг авах боломжтой ах дүү, садан төрөл, найз нөхөд байгаа эсэх

Малын индексжүүлсэн даатгал: Даатгалд малаа даатгуулсан эсэх,

Дасан зохицох чадавх (АС)

Өрхийн тэргүүний боловсрол: Албан боловсролд суралцсан хугацаа

Зээлжих чадвар: Хуурамч хувьсагчаар, тухайн өрх сүүлийн 12 сард зээл авсан эсэх

Хангалттай хэмжээний өвс тэжээлийг бэлтгэх чадавх: Хуурамч хувьсагчаар, тухайн өрх өөрсдийн хүчээр өвөл, хаврын улирлыг ажрахгүй давах өвс, тэжээл нөөцөлж чадсан эсэх

Орлогын төрөлжилт: Орлогын эх үүсвэрийн нийлбэрээр

Сургалтад хамрагдсан байдал: Хуурамч хувьсагчаар, өрхийн аль нэг гишүүн сүүлийн 12 сард амьжиргааг дэмжих ямар нэг сургалтад хамрагдсан эсэх

Хүнсний баталгаат байдал (FS)

Хүнсний хэрэглээний оноо: Судалгаанаас өмнөх 7 хоногийн хугацаанд тухайн өрхийн янз бүрийн бүлгийн хүнсний хэрэглээний давтамжийг ашиглан тооцсон оноо. Хүнсний хэрэглээний оноог бүрдүүлдэг хүнсний бүлэг тус бүрийн стандарт жинлүүр ашигласан

Өрхийн хоол, хүнсний төрөлжүүлэлтийн оноо: Өрхийн гишүүдийн сүүлийн долоон хоногт хэрэглэсэн хоол хүнсийг хүнсний бүлгээр

ХАВСРАЛТ II

ЭРСДЭЛ ДААХ ЧАДВАРЫН ИНДЕКСИЙГ ХЭМЖИХ, ДҮН ШИНЖИЛГЭЭ (СУДАЛГААНЫ АСУУМЖ)

Наад захын үйлчилгээнд хүрэх ХҮРЦ

1. Танайх ундны усны аюулгүй эх үүсвэртэй (төвийн шугаманд холбогдсон, гүний худаг, гар худаг, хамгаалагдсан булаг, цас, мөс, борооны ус, зөөврийн ус) юу?	[1=Тийм 0=Үгүй]
2. Танайх сайжруулсан ариун цэврийн байгууламж (модон жорлон) -тай юу?	[1=Тийм 0=Үгүй]
3. Танайх цахилгаан эрчим хүчний төвлөрсөн шугаманд холбогдсон уу?	[1=Тийм 0=Үгүй]
4. Танай гэр доорх үйлчилгээний газруудаас хэдэн км-ын зайд байрладаг вэ? /Ундны усны эх үүсвэр/	км
• Дунд сургууль	
• Хүүхдийн цэцэрлэг	
• Эмнэлэг/ эрүүл мэндийн төв	
• Хүнсний дэлгүүр/ зах	
• Нийтийн тээврийн үйлчилгээ	
• Мал эмнэлэг	

Хөрөнгө, эд хогшил

5. How many [DURABLES/ASSETS] do the members of the household own?	[Тоо
• Суудлын машин	
• Ачааны машин	
• Мотоцикль	
• Гар хадуур	
• Морин хадуур	
• Трактор	
• Өвсний тармуур	
• Малын дулаан саравч, хашаа	
• Нарны батарей	
• Гэр	
• Байшин	
• Зурагт	
• Гар утас	
6. Танайх хэдэн малтай вэ?	Тоо
• Адуу	
• Тэмээ	
• Үхэр/сарлаг	
• Хонь	
• Ямаа	
7. Энэ жил танайх хичнээн төл хүлээн авах эсвэл авсан вэ?	Тоо
• Унага	
• Ботго	
• Тугал	
• Хурга	
• Ишиг	

Нийгмийн хамгааллын сүлжээ

8. а.Танай гэр бүлийн гишүүд сүүлийн 12 сард хичнээн төгрөгний албан ёсны мөнгөн тэтгэмж авсан бэ?	[Мөнгөн дүнгээр]
б. Танай гэр бүлийн гишүүд сүүлийн 12 сард хэр давтамжтай албан ёсны мөнгөн тэтгэмжийг авсан бэ? [Энэ асуултыг 8а-дахь хариулт 0-ээс их байх тохиолдолд асууна уу. Олон төрлийн мөнгөн тэтгэмж авсан тохиолдолд хамгийн их давтамжтайг бүртгэнэ үү].	[1 =өдөр бүр; 2= долоо хоног бүр; 3= 2 долоо хоногт 1 удаа; 4= сард 1 удаа; 5= хоёр сард 1 удаа; 6= улирал бүр; 7= жилд 2 удаа; 8= нэг удаа, бүхэл дүнгээр]
с. Танай гэр бүлийн гишүүд сүүлийн 12 сард албан мөнгөн тэтгэмжийг тогтмол авч байсан уу? [8а-н хариулт 0-ээс их, 8б-д 8 дахь хариултыг өгсөн тохиолдолд асууна уу. Олон төрлийн мөнгөн тэтгэмж авсан тохиолдолд хамгийн их давтамжтайг бүртгэнэ үү].	[1=Тийм 0=Үгүй]
9. а. Танай гэр бүлийн гишүүд сүүлийн 12 сард нийт хичнээн төгрөгийн албан ёсны мөнгөн бус тэтгэмж авсан бэ?	[Мөнгөн дүнгээр]
б. Танай гэр бүлийн гишүүд сүүлийн 12 сард хэр давтамжтай албан ёсны мөнгөн бус тэтгэмж авсан бэ? [Энэ асуултыг 9а-дахь хариулт 0-ээс их байх тохиолдолд асууна уу. Олон төрлийн мөнгөн бус тэтгэмж авсан тохиолдолд хамгийн их давтамжтайг бүртгэнэ үү].	[1 =өдөр бүр; 2= долоо хоног бүр; 3= 2 долоо хоногт 1 удаа; 4= сард 1 удаа; 5= хоёр сард 1 удаа; 6= улирал бүр; 7= жилд 2 удаа; 8= нэг удаа, бүхэл дүнгээр]
в.Танай гэр бүлийн гишүүд сүүлийн 12 сард авсан албан ёсны мөнгөн бус тэтгэмжийг тогтмол авч байсан уу? [9а-н хариулт 0-ээс их, 9б- 8 дахь хариултыг өгсөн тохиолдолд асууна уу. Олон төрлийн мөнгөн бус тэтгэмж авсан тохиолдолд хамгийн их давтамжтайг бүртгэнэ үү].	[1=Тийм 0=Үгүй]
10. Танай гэр бүлийн гишүүд сүүлийн 12 сард хичнээн төгрөгийн албан бус тусламж авсан бэ?	[Мөнгөн дүнгээр]
11. Танай гэр бүлийн гишүүд хүнд хэцүү үед тусламж, дэмжлэг авах боломжтой малчид/фермерийн бүлэг, хоршоо, эмэгтэйчүүдийг дэмжих бүлэг, залуучуудын бүлэг, бизнесийн холбоо, нийгэмлэгт гишүүнчлэлтэй юу? Хэрэв тийм бол хэдэн байгууллагын гишүүн бэ?	Тоо
12. Танай гэр бүлд хүнд хэцүү үед тус дэм үзүүлэх чадах хэдэн хамаатан садан/найз нөхөд/гэр бүлийн гишүүд байдаг вэ?	Тоо
13. Танай гэр бүл мал сүргээ малын индексжүүлсэн даатгал даатгуулсан уу? А. Хэрэв тийм бол – бүх малаа даатгасан уу? Б. Хэрэв тодорхой хэсгийг бол, ямар төрлийн малаа даатгасан бэ?	[1=Тийм 0=Үгүй]

Дасан зохицох чадвар

14. Өрхийн тэргүүн уншиж, бичиж чадах уу?	[1=Тийм 0=Үгүй]
15. Өрхийн тэргүүн хэдэн жил дунд сургуульд сурсан бэ?	Тоо
16. Өрхийн гишүүд тусгай дунд болон дээд боловсролын сургуульд хэдэн жил суралцсан бэ?	Тоо
17. Танай гэр бүлийн хөдөлмөрийн насны (18-60) гишүүд дунджаар хичнээн жил сургуульд суралцсан бэ?	Тоо
18. Сүүлийн 12 сард танай гэр бүлийн орлогын хичнээн хувийг дараахь эх үүсвэрүүдээс бүрдүүлсэн бэ?	
	[%]
а. Мал аж ахуйн бүтээгдэхүүн	
б. Гэр бүлийн бизнес (МАА-с бусад)	
• Төрийн албан хаагчийн цалин	
• Хувийн аж ахуйн нэгжээс авсан цалин	
• Нийгмийн халамжийн мөнгө	
• Бусад	
20. Танай гэр бүл сүүлийн 12 сард хичнээн төгрөгийн зээл авсан бэ?	[Мөнгөн дүнгээр]
21. Танай гэр бүл энэ жил хангалттай хэмжээний өвлийн идэш (мах) бэлдэж чадсан уу?	[1=Тийм 0=Үгүй]
22. Танай гэр бүл өвөл, хаврыг өнтэй давах өвс, тэжээл хангалттай бэлтгэж чадсан уу?	[1=Тийм 0=Үгүй]
23. а. Танай гэр бүлийн гишүүд сүүлийн 12 сард ямар нэгэн сургалт, семинарт хамрагдсан уу?	[1=Тийм 0=Үгүй]
б. Хэрэв тийм бол, ямар төрлийн сургалтанд хамрагдсан бэ?	[1 = ХАА –н зохистой дадал; 2 = МАА-н менежмент; 3 = Агро-бизнес, нэмүү өртгийн сүлжээ; 4 = ур чадварын сургалт; 5 = бусад]
24. Танай эзэмшлийн мал сүрэг сүүлийн 12 сард вакцинжуулалтад хамрагдсан уу?	[1=Тийм 0=Үгүй]

Хүнсний аюулгүй байдал (Зудын эрсдэлийг даван туулах чадварыг үнэлэх тохиолдолд сүүлийн 6 сарын байдлаар асуумж авах нь оновчтой гэж үзсэн)

25. Сүүлийн 6 сард, та болон танай гэрийн бусад гишүүд бэлэн мөнгө болон бусад эх үүсвэр хомс байсны улмаас хангалттай хоол идэхгүй байхвий гэж санаа зовж байсан уу?	0 Үгүй 1 Тийм 98 Мэдэхгүй 99 Хариулахаас татгалзах
26. Сүүлийн 6 сард, та болон танай гэрийн бусад гишүүд бэлэн мөнгө болон бусад эх үүсвэр хомс байсны улмаас эрүүл, шим тэжээлтэй хоол идэж чадаагүй үе байсан гэж та бодсоор байна уу?	0 Үгүй 1 Тийм 98 Мэдэхгүй 99 Хариулахаас татгалзах
27. Та болон танай гэрийн бусад гишүүд бэлэн мөнгө болон бусад эх үүсвэр хомс байсны улмаас цөөн нэр төрлийн хоол, хүнс хэрэглэсэн үе байсан уу?	0 Үгүй 1 Тийм 98 Мэдэхгүй 99 Хариулахаас татгалзах
28. Та болон танай гэрийн бусад гишүүд бэлэн мөнгө болон бусад эх үүсвэр хомс байсны улмаас өдөрт хооллох тоогоо бууруулсан тохиолдол бий?	0 Үгүй 1 Тийм 98 Мэдэхгүй 99 Хариулахаас татгалзах
29. Сүүлийн 6 сард, та болон танай гэрийн бусад гишүүд бэлэн мөнгө болон бусад эх үүсвэр хомс байсны улмаас идэх хоолны хэмжээгээ багасгасан үе байсан уу?	0 Үгүй 1 Тийм 98 Мэдэхгүй 99 Хариулахаас татгалзах
30. Бэлэн мөнгө болон бусад эх үүсвэр хомс байсны улмаас танай өрхийн хоол, хүнсний нөөц шавхагдсан үе бий юу? (Хэрэв тийм бол 30а асуулт руу шилжинэ үү) а. Хоол, хүнсний нөөц шавхагдсан үе сүүлийн 4 долоо хоног (30 хоног) -т тохиолдсон уу? (Хэрэв тийм бол 30б -рүү шилжинэ үү)	0 Үгүй 1 Тийм 98 Мэдэхгүй 99 Хариулахаас татгалзах
б. Сүүлийн 4 долоо (30 хоног) хэр ойрхон тийм нөхцөлд орсон бэ?	[2=хааяа (1 буюу 2 удаа) 3 = хааяа (3-10 удаа) 4= ойрхон (10-с илүү удаа) 98= мэдэхгүй 99= Хариулахаас татгалзах]
31.Та болон танай гэрийн бусад гишүүд бэлэн мөнгө болон бусад эх үүсвэр хомс байсны улмаас хоолгүй өлссөн үе бий юу?(Хэрэв тийм, 31а асуулт руу шилжинэ үү) а. Энэ нь сүүлийн 4 долоо хоног (30 хоног) -т болсон уу? (Хэрэв тийм бол 31б -рүү шилжинэ үү)	0 Үгүй 1 Тийм 98 Мэдэхгүй 99 Хариулахаас татгалзах
б. Сүүлийн 4 долоо (30 хоног) хэр ойрхон тийм нөхцөлд орсон бэ?	[2=хааяа (1 буюу 2 удаа) 3 = хааяа (3-10 удаа) 4= ойрхон (10-с илүү удаа) 98= мэдэхгүй 99= Хариулахаас татгалзах]
32.Та болон танай гэрийн бусад гишүүд бэлэн мөнгө болон бусад эх үүсвэр хомс байсны бүтэн өдөр хоолгүй өнжсөн үе байсан уу? (Хэрэв тийм, 32а асуулт руу шилжинэ үү) а. Энэ нь сүүлийн 4 долоо хоног (30 хоног) -т болсон уу? (Хэрэв тийм бол 32б -рүү шилжинэ үү)	0 Үгүй 1 Тийм 98 Мэдэхгүй 99 Хариулахаас татгалзах
б. Сүүлийн 4 долоо (30 хоног) хэр ойрхон тийм нөхцөлд орсон бэ?	
ХҮНСНИЙ ЗАРЦУУЛАЛТ БА ХЭРЭГЛЭЭ	
33. Танай гэр бүлийн сүүлийн 7 хоногт хоол, хүнсэндээ хичнээн төгрөг зарцуулсан бэ?	[Мөнгөн дүнгээр]
34. Танай гэр бүлийн нийт орлогын хичнээн хувь нь хоол, хүнсэнд зарцуулагддаг вэ?	[%]
35. Танай гэр бүл сүүлийн 7 хоногт хэрэглэсэн хоол хүнсний хичнээн хувийг зээлээр худалдаж авсанг та тооцож чадах уу? Боломжтой бол тодорхойлж хэлнэ үү.	
36. Танай гэр бүл сүүлийн 7 хоногт хичнээн хэмжээний хоол хүнсийг өөрсдийн үйлдвэрлэлээс хэрэглэсэн гэдгийг та тооцож чадах уу?	
37. Танай гэр бүл сүүлийн 7 хоногт хичнээн хэмжээний хоол хүнсийг бусдын гэрт, эсвэл дайлуулж идсэн бэ?	
38. Сүүлийн 7 хоногт[1] танай гэр бүлийн гишүүд хэдэн өдөр нь доорх нэр төрлийн хүнсийг хэрэглэсэн бэ?	[өдрийн тоо]
•Үр тариа (цагаан будаа, шар будаа, улаан буудай, шар будаа, овъёс болон бусад үр тариа болон талх,бооцог, гоймон, зутан зэрэг үр тарианы бүтээгдэхүүнүүд)	
•Хүнсний ногоо (Төмс, манжин, хүрэн манжин)	
•Витамин А-аар баялаг хүнс (лууван, амтат чинжүү, хулуу, амтат төмс зэрэг улаан шар өнгийн булцуут ногоо)	
•Навчит болон ногоон нарийн ногоо (Буржгар байцаа, бууцай, брокколи байцаа зэрэг)	
•Бусад хүнсний ногоо (Сонгино, улаан лооль, хаш г.м.)	
•Витамин А-гаар баялаг жимс (шинэ эсвэл хатаасан чангаанз, тоор, тэдгээрийн цэвэр (100%) өтгөн шүүс)	

•Бусад жимс (чацаргана болон бусад зэрлэг жимс, тэдгээрийн цэвэр шүүс (100%))	
•Малын дотор мах (элэг, бөөр, зүрх, цус болон бусад дотор махан бүтээгдэхүүн)	
•Бүх төрлийн мах (малын мах, гахай, тахиа)	
•Өндөг	
•Загас болон далайн бүтээгдэхүүн	
•Сүү, цагаан идээ	
•Буурцагт үр тариа, самар (хатаасан шош, хатаасан вандуй, сэвэг зарам, самар, үр эсвэл эдгээрээр хийсэн хоол (ж нь: нухаш, самрын тос)	
•Тос, өөх (хоол хийхэд хэрэглэдэг өөх, сүүл, шар тос, цөцгийн тос ургамлын тос)	
•Чихэрлэг хүнс (элсэн чихэр, зөгийн бал, газтай ундаа эсвэл чихэртэй жүүс, шоколад, чихэр, жигнэмэг, бялуу зэрэг амттан)	
•Бүх төрлийн амтлагч (хар перц, улаан перц, давс, цуу), цай, кофе, согтууруулах ундаа)	

Цочрол

39. Сүүлийн 12 сард танай гэр бүлийн амьжиргаанд хамгийн их нөлөө үзүүлсэн хямрал, цочрол юу байсан бэ?	[нээлттэй хариулт]
40. Эдгээр цочролыг даван туулахын тулд танай гэр бүл юу хийсэн бэ?	[нээлттэй хариулт]

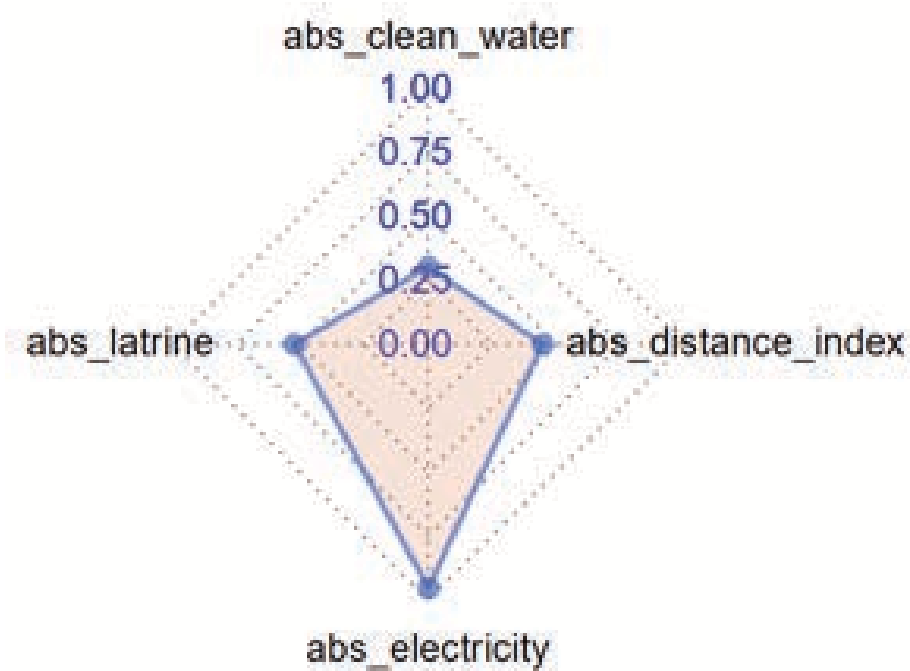
Өрхийн хүн амзүйн мэдээлэл

41. Өрхийн тэргүүний хүйс	[1 = эр 2 = эм]
42. Өрх толгойлсон эцэг/эх эсэх	[1 = тийм 0 = үгүй]
43. Ам бүлийн нийт гишүүдийн тоо	тоо
44. Хөдөлмөрийн насны гишүүдийн тоо (>18 <60)	тоо
45. Харъяалагддаг аймаг, сум	
46. Өрхийн бүртгэлийн дугаар	
47. Холбоо барих гар утасны дугаар	

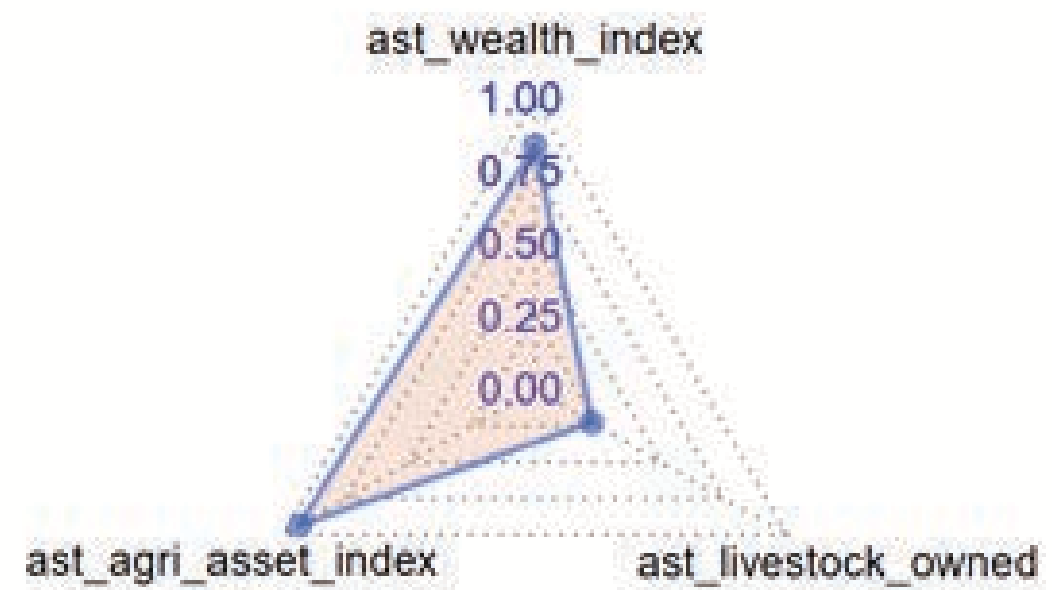
ХАВСРАЛТ III

VARIABLE CORRELATIONS WITH RESILIENCE PILLARS AND CORRELATION BETWEEN VARIABLES

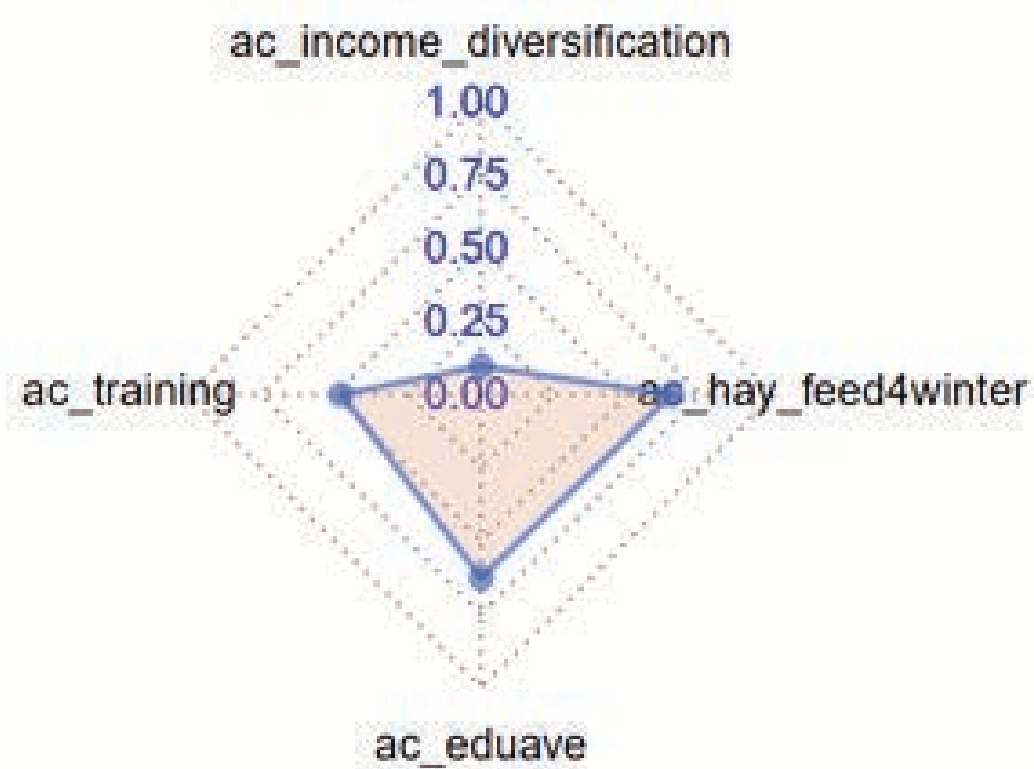
Correlation of variables with the ABS pillar



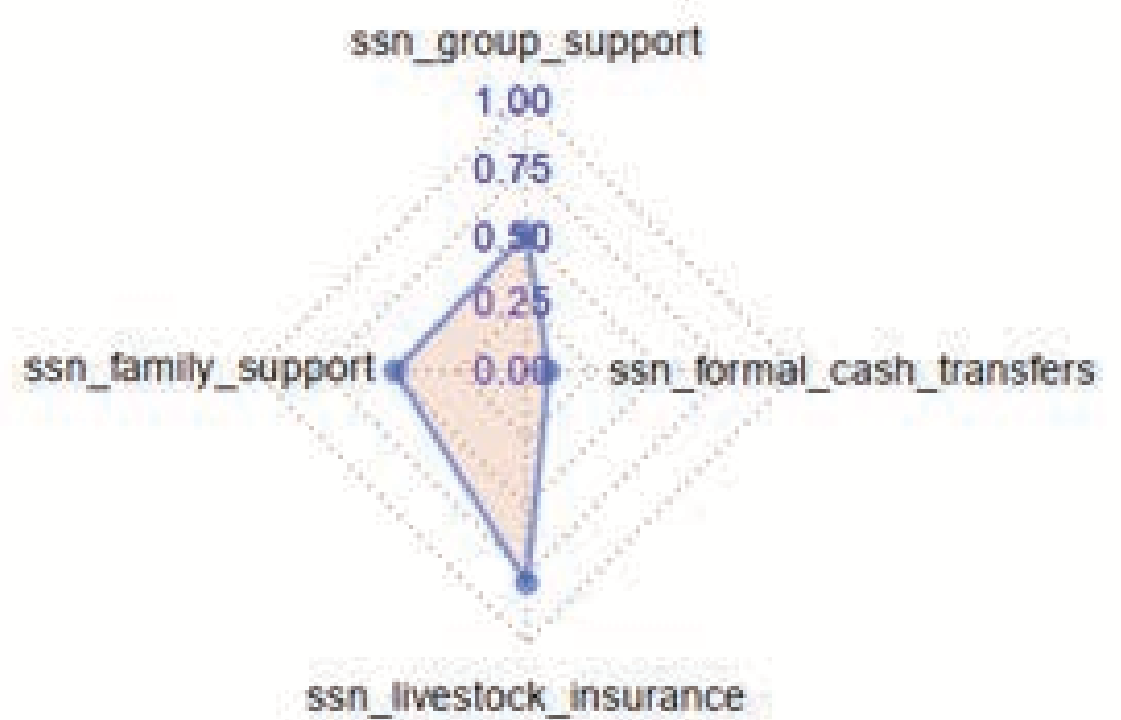
Correlation of variables with the AST pillar



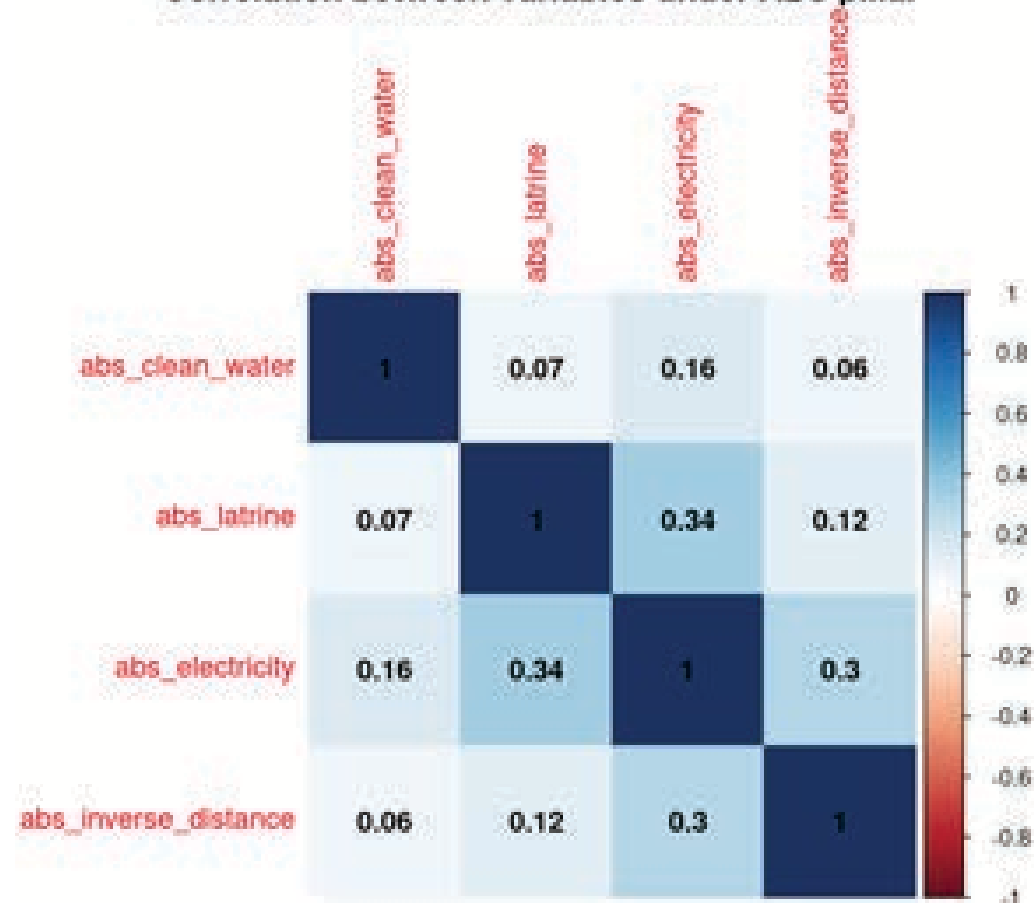
Correlation of variables with the AC pillar



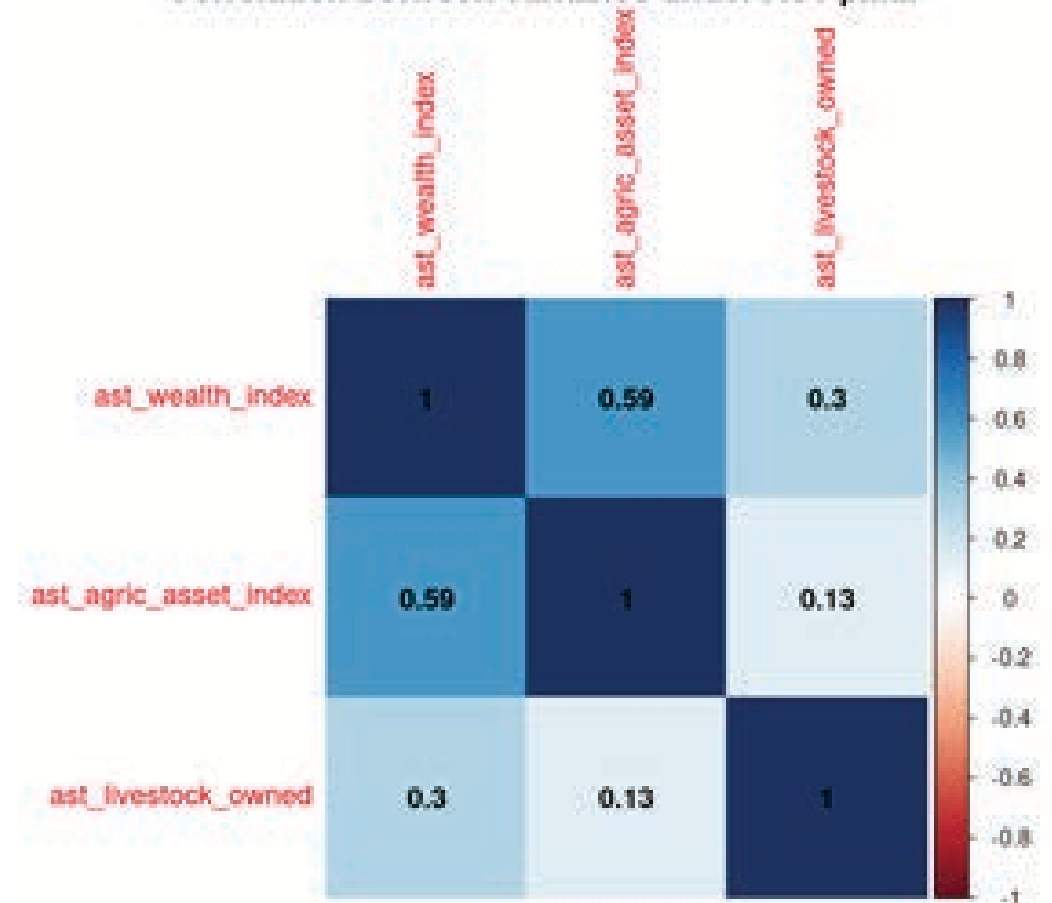
Correlation of variables with the SSN pillar



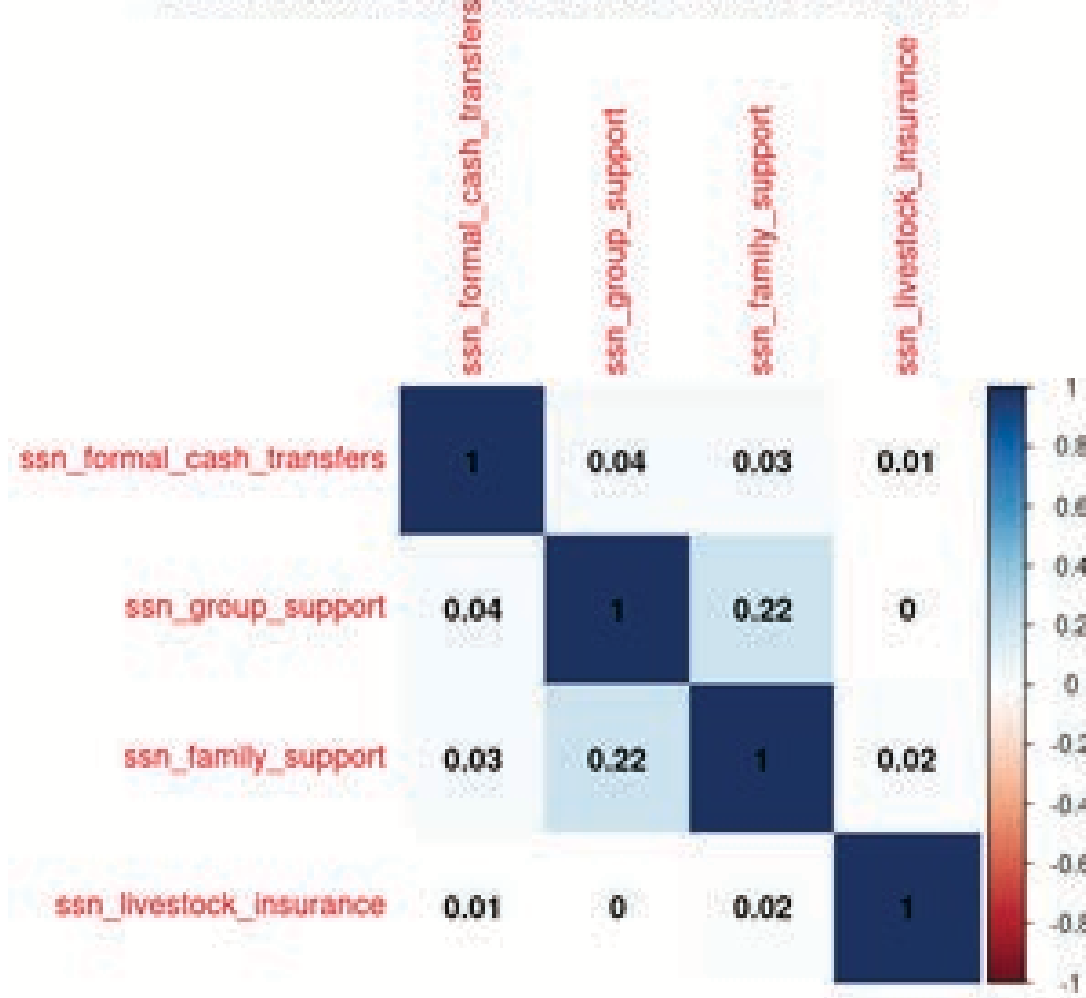
Correlation between variables under ABS pillar



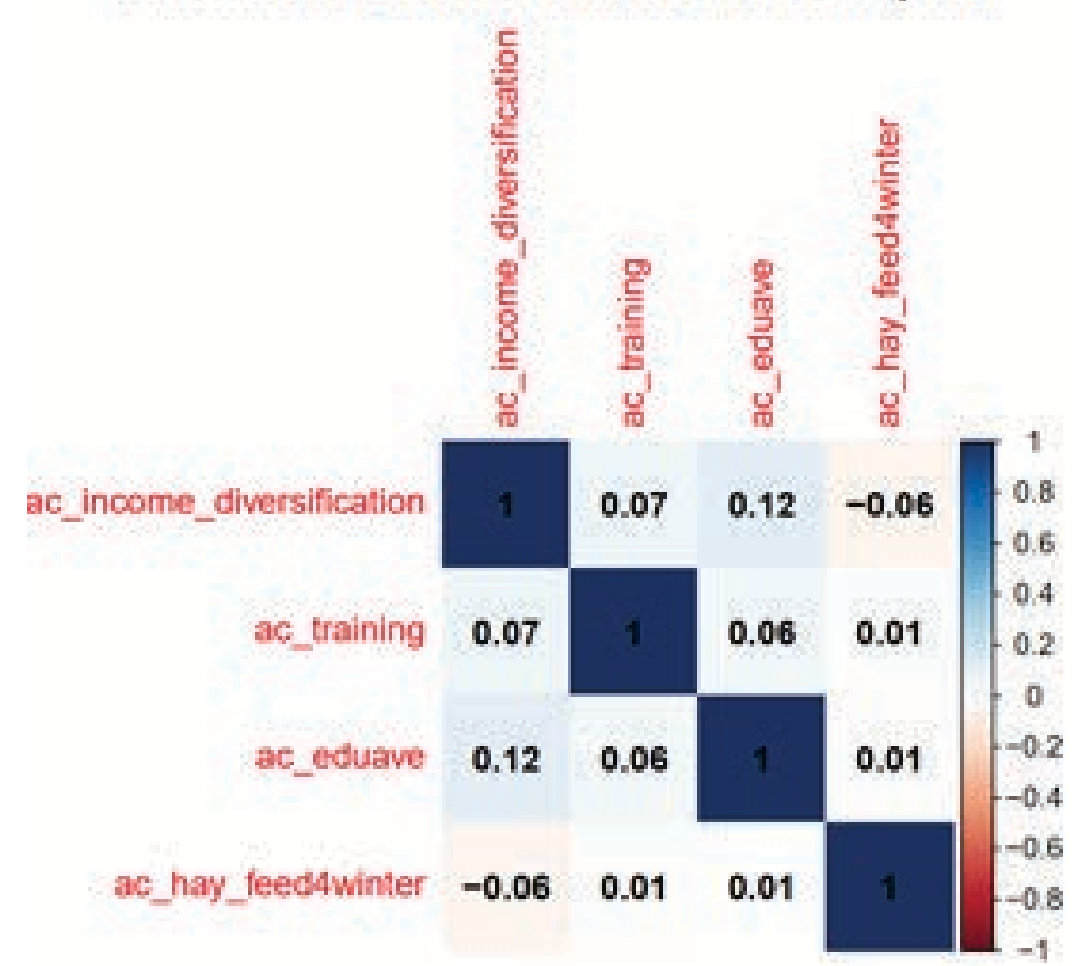
Correlation between variables under AST pillar



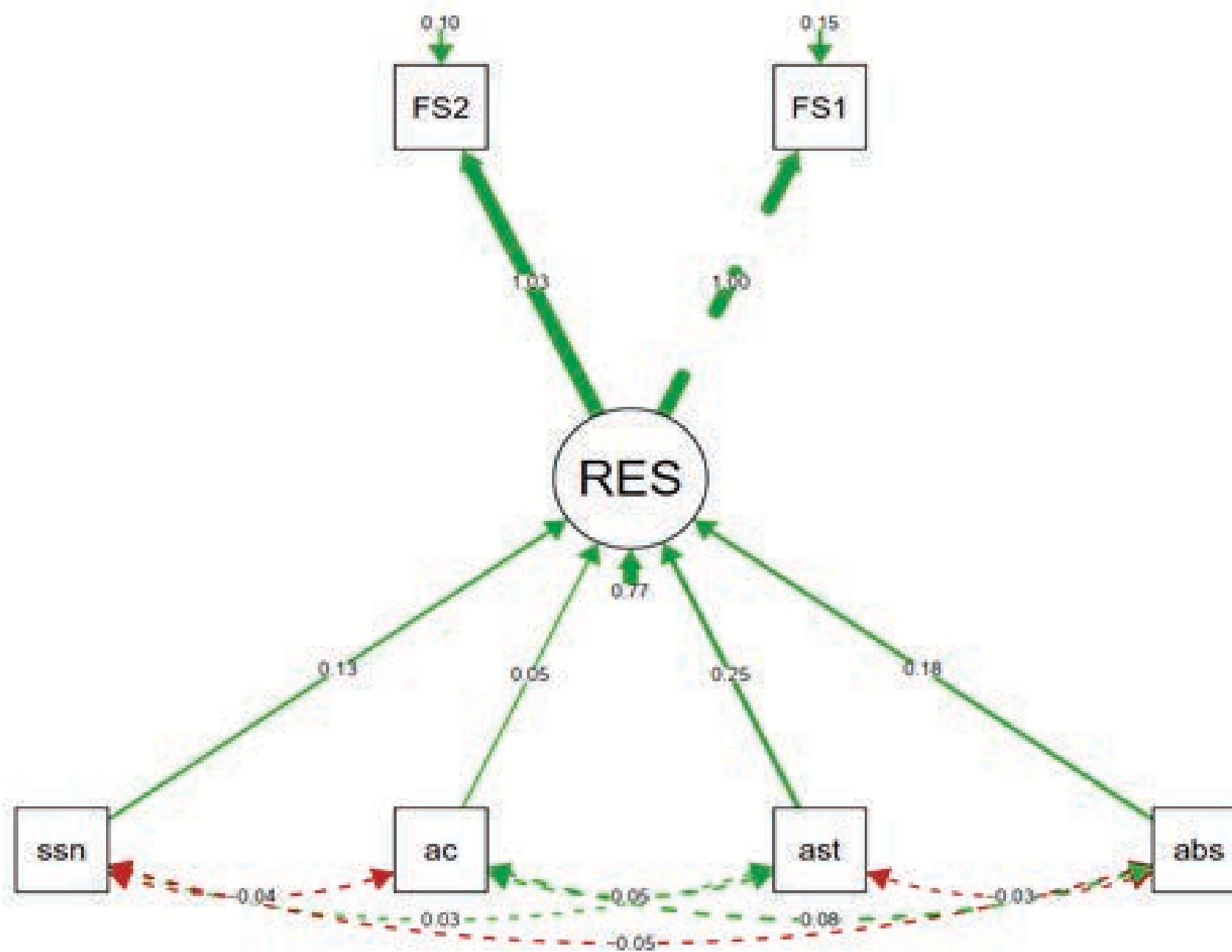
Correlation between variables under SSN pillar



Correlation between variables under AC pillar



The path graph shows the causal relationships between variables. The line indicates the direction of impact, while the coefficient represents the connection strength.



■ ХАВСРАЛТ IV

Дасан зохицох чадвар	Coef.	St.Err.	p-value	Sig
Сайжруулсан усны эх үүсвэр	0.10	0.02	-	***
Сайжруулсан ариун цэврийн байгууламж	0.17	0.02	-	***
Цахилгааны хүртээмж	0.20	0.03	-	***
Үндсэн үйлчилгээ хүртэлх зай	0.03	0.01	0.01	**
Баялгийн индекс	1.12	0.09	-	***
Хөдөө аж ахуйн хөрөнгийн индекс	0.52	0.09	-	***
Нэг хүнд ногдох бод мал	0.00	-	-	***
Албан ёсны бэлэн мөнгө хүлээн авсан	(0.11)	0.03	0.00	***
Холбооны дэмжлэг	0.01	0.02	0.62	
Гэр бүлийн дэмжлэг	0.02	0.00	-	***
Малын даатгал	0.13	0.03	-	***
Сургалтанд хамрагдсан	(0.01)	0.04	0.81	
Өвс, тэжээлийн хүрэлцээ	(0.02)	0.02	0.32	
Орлогыг төрөлжүүлэх	0.21	0.02	-	***
Боловсролын дундаж жил	0.02	0.00	-	***
Цочрол: Зуд	(0.12)	0.02	-	***
Цочрол: Ковид	0.17	0.02	-	***
Цочрол: өвчин	0.00	0.03	0.96	
Цочрол: Ноолуурын үнийн бууралт	0.09	0.02	-	***
Цочрол: Мах, малын гаралтай түүхий эдийн үнийн бууралт	0.05	0.02	0.02	**
Цочрол: Салалт	0.13	0.12	0.29	
Цочрол: Ажилгүйдэл	(0.01)	0.03	0.69	
Шок: Зах зээлийн шок орц/гаралтын үнийн хэлбэлзэл	0.03	0.02	0.18	
Талбай: суурь = хот орчмын				
хөдөө	(0.16)	0.12	0.17	
Аймаг: суурь = Архангай				
Баян-Өлгий	(0.33)	0.06	-	***
Баянхонгор	0.13	0.05	0.02	**
Булган	(0.09)	0.05	0.06	*
Дархан-Уул	0.39	0.14	0.01	***
Дорнод	(0.06)	0.06	0.32	
Дорноговь	0.43	0.06	-	***
Дундговь	(0.18)	0.05	0.00	***
Говь-Алтай	(0.10)	0.05	0.05	**
Говьсүмбэр	(0.23)	0.07	0.00	***
Хэнтий	0.18	0.06	0.00	***
Ховд	(0.05)	0.06	0.35	
Хөвсгөл	(0.24)	0.04	-	***
Орхон	(0.34)	0.19	0.07	*
Сэлэнгэ	(0.07)	0.06	0.23	
Сүхбаатар	0.03	0.05	0.54	
Төв	(0.02)	0.05	0.71	
Улаанбаатар	0.37	0.15	0.01	**
Өмнөговь	(0.15)	0.06	0.01	***
Увс	(0.29)	0.05	-	***
Өвөрхангай	(0.08)	0.05	0.11	
Завхан	(0.31)	0.05	-	***
Гэр ахуйн шинж чанар				
Өрх толгойлсон эцэг эх	(0.12)	0.02	-	***
Өрх толгойлсон эмэгтэй	0.11	0.03	0.00	***
Өрхийн ажил хийдэг гишүүдийн тоо	0.00	0.01	0.70	
Өрхийн сууцын кбкват хэмжээ	0.00	0.00	0.07	*
Тогтмол	(1.16)	0.13	-	***

***p<., **p<.05, *p<.1

ХАВСРАЛТ V

СУДАЛГААНД ХАМРАГДСАН МАЛЧИН ӨРХИЙН ТОО, АЙМГААР

#	Аймгийн нэр	Сумын тоо	Өрхийн тоо	Нэг суманд ногдох өрхийн дундаж тоо
1	Архангай	19	592	31
2	Баян-Өлгий	13	412	32
3	Баянхонгор	20	618	31
4	Булган	16	489	31
5	Говь-Алтай	18	554	31
6	Говьсүмбэр	3	90	30
7	Дархан-Уул	4	131	33
8	Дорноговь	14	334	24
9	Дорнод	14	411	29
10	Дундговь	15	455	30
11	Завхан	24	755	31
12	Орхон	2	60	30
13	Өвөрхангай	19	572	30
14	Өмнөговь	15	472	31
15	Сүхбаатар	13	392	30
16	Сэлэнгэ	17	516	30
17	Төв	27	809	30
18	Увс	19	569	30
19	Ховд	17	498	30
20	Хөвсгөл	23	708	29
21	Хэнтий	18	401	31
22	Улаанбаатар	6	185	22
				31
Σ		336	10023	^30

Contact: FAO-MN@fao.org



JOINT SDG FUND



Belgium

partner in development